

NL (Nederlands)

CAVEX BITE&WHITE ALIGNER WHITENING

Gebruiksaanwijzing

Cavex Bite&White Aligner Whitening is gebaseerd op HPS-technologie; een intensief gezuiverde waterstofperoxide in watergel met ingebouwde neutrale pH, volledig gestabiliseerd voor opslag bij kamertemperatuur.

De gezuiverde waterstofperoxide wordt snel afgebroken tot zuurstofradicalen en water als deze in contact komt met het speeksel op de tanden. Tijdens het bleekproces vallen de vrije radicalen de dubbele koolstofverbindingen aan; deze vormen meestal de bron van tandverkleuring.

Inhoud:

1 x Cavex Teeth Whitening Pen 6 ml

Samenstelling:

PEG-200, water, poloxameer 407, waterstofperoxide, ammonium acryloyldimethylacrylaat/VP copolymeer, etidronisch zuur, mentha arvensis extract, kaliumhydroxide, dinatrium EDTA, natriumstannaat.

Indicaties voor gebruik:

Cavex Bite&White Aligner Whitening is een gel voor het bleken van tanden, die wordt gebruikt in combinatie met een aligner om de kleur van natuurlijke tanden lichter te maken. Cavex Bite&White Aligner Whitening mag alleen in opdracht van een tandheelkundige professional worden verstrekt. Een consult bij een bevoegde tandarts vóór elke bleekbehandeling wordt aanbevolen om mond- of gezondheidsproblemen uit te sluiten.

Waarschuwingen:

- Bevat waterstofperoxide.
- Vermijd contact met de ogen. Ogen onmiddellijk uitspoelen bij contact met product.
- Buiten bereik van kinderen houden.
- Niet gebruiken bij overgevoelige tanden.
- Gevaarlijk bij inslikken.

Waterstofperoxide < 3% mag niet worden gebruikt door personen jonger dan 18 jaar. Verkoop uitsluitend aan tandheelkundige praktijkbeoefenaars. Elke gebruikscyclus dient de eerste keer te worden uitgevoerd door een tandheelkundige praktijkbeoefenaar, of onder zijn of haar directe toezicht, mits hetzelfde niveau van veiligheid is gewaarborgd. Naderhand kan het product aan de gebruiker worden verstrekt om de gebruikscyclus af te ronden.

Bewaarsadvies:

- Bewaren op een koele en droge plek
- Vermijd rechtstreekse blootstelling aan zonlicht
- Opslagtemperatuur < 25 °C

Afvoer:

Verwijder het product conform de lokale afvalvoorschriften.

Gebruiksaanwijzing:

1. Borstel uw tanden als voorbereiding op de behandeling.
2. Verwijder de dop van de pen.
3. Verdraai de pen totdat er een druppeltje gel op de borstel verschijnt.
4. Breng een dikke laag gel rechtstreeks op de voorste tandoppervlakken aan.

5. Sluit na het aanbrengen de pen af met de dop.

6. Plaats de aligner.

NB: wij raden aan om bij een nieuwe aligner de eerste twee dagen af te zien van behandeling om het risico van gevoeligheid te minimaliseren.

7. Laat de gel minstens 20 minuten en maximaal 2 uur inwerken.

8. Spoel uw mond na de behandeling. Slik bij het spoelen geen gel in.

9. Minstens 30 minuten na elke behandeling niet eten, drinken of roken.

10. Reinig de aligner na behandeling met een tandenborstel en koud water.

11. Breng de gel eenmaal per dag aan totdat het gewenste resultaat is bereikt.

Instructies voor eerste hulp:

- Bij inslikken van een grote hoeveelheid: onmiddellijk water drinken, braken niet opwekken en een arts inschakelen.
- Indien er gel in de ogen komt: oogleden opentrekken, het ogen minstens 15 minuten achter elkaar met water spoelen en een arts raadplegen.
- Bij contact met kleding, huid of haar: aangetaste kleding verwijderen en huid of haar spoelen met stromend water.

Mogelijke nadelige effecten:

Schadelijke effecten die kunnen samenhangen met het gebruik van Cavex Bite&White zijn onder andere, maar niet uitsluitend:

Gevoeligheid

Sommige patiënten kunnen tijdens de behandeling extra gevoeligheid van de tanden voor kou ervaren; anderen

kunnen een specifieke gevoeligheid van tanden, tandvles, tong, lippen of keel ondervinden. In het algemeen dienen de symptomen enkele dagen na beëindiging van de behandeling te verdwijnen. De behandeling kan worden voortgezet met kortere, minder frequente applicaties totdat het gewenste bleek-effect is bereikt. Als het ongemak blijft, dient de behandeling te worden beëindigd.

Irritatie van het tandvles

Bleekpels die zich uitstrekken tot het tandvles, kunnen een matige tot ernstige irritatie van zacht weefsel veroorzaken. Indien de bleekpels goed passen, controleer dan of de patiënt de correcte hoeveelheid op de juiste manier verwerkt. Wellicht dient de patiënt de hoeveelheid gel in de bleekpels te verminderen.

Vervaardigd door Cavex Holland BV

Onze technische adviezen - mondeling, schriftelijk of door middel van tests - worden in goed vertrouwen gegeven, maar zonder garantie: dat geldt eveneens als er eigendomsrechten van derden aan de orde zijn. Dat ontslaat u niet van de verplichting om de door ons geleverde producten te testen op hun geschiktheid voor de beoogde processen en toepassingen. Toepassing, gebruik en verwerking van de producten vallen buiten onze invloedssfeer en vallen derhalve geheel onder uw verantwoordelijkheid. Mocht desondanks aansprakelijkheid worden vastgesteld voor enigerlei schade, dan blijft de omvang beperkt tot de waarde van de door ons geleverde, en door u gebruikte goederen. Vanzelfsprekend leveren wij in het kader van onze Algemene Verkoop- en Leveringsvoorwaarden producten met een consistente kwaliteit.

DE (Deutsch)

CAVEX BITE&WHITE ALIGNER WHITENING

Gebrauchsanweisung

Die Cavex Bite&White Aligner Whitening basiert auf unserer innovativen HPS-Technologie („Hydrogen Peroxide Superior“). Dabei kommt ein hochreines Wasserstoffperoxid in einem wässrigen Gel mit gepuffertem neutralem pH-Wert zum Einsatz, das dank der vollständigen Stabilisierung bei Raumtemperatur lagert werden kann. Sobald es mit dem auf den Zähnen anwesenden Speichel in Berührung kommt, zerfällt das hochreine Wasserstoffperoxid in kurzer Zeit in Sauerstoffradikale und Wasser. Während des Aufhellungsprozesses wirken die freien Radikale auf die Kohlenstoff-Doppelbindungen ein, die die Hauptursache von Zahnverfärbungen (Flecken) sind.

Inhalt:

1x Cavex-Zahnaufhellungsstift 6 ml

Zusammensetzung:

PEG-200, Wasser, Poloxamer 407, Wasserstoffperoxid, Ammoniumacryloyldimethylacrylat/VP-Copolymer, Etidronsäure, Mentha- arvensis-Extrakt, Kaliumhydroxid, Dinatrium-EDTA, Natriumstannat.

Anwendungsempfehlungen:

Die Cavex Bite&White Aligner Whitening ist ein Zahnaufhellungsgel, das in Kombination mit einer Schiene (Aligner) zur Aufhellung der Farbe von natürlichen Zähnen zum Einsatz kommt. Die Cavex Bite&White Aligner Whitening darf nur von Zahnärzten oder unter zahnärztlicher Anleitung verwendet werden. Vor jeder Aufhellungsbehandlung sollten Sie sich von einem Zahnarzt beraten lassen.

um zugrunde liegende zahn- oder allgemeinmedizinische Probleme auszuschließen.

Warnhinweise:

- Enthält Wasserstoffperoxid.
- Vermeiden Sie jeden Kontakt mit den Augen. Sollte das Produkt doch mit den Augen in Berührung kommen, sofort ausspülen.
- Außer Reichweite von Kindern aufbewahren.
- Nicht anwenden bei bereits empfindlichen Zähnen.
- Gesundheitsschädlich beim Verschlucken.

Wasserstoffperoxid < 3%: das Produkt darf auf keinen Fall bei Personen unter 18 Jahren angewendet werden. Darf nur an Zahnärzte verkauft werden. Bei jedem Behandlungszyklus darf die erste Anwendung nur von Zahnärzten oder (vorausgesetzt, dass ein gleichwertiges Sicherheitsniveau gewährleistet ist) unter direkter zahnärztlicher Anleitung ausgeführt werden. Danach kann es Verbrauchern mitgegeben werden, um den Behandlungszyklus zuhause fortzusetzen.

Hinweise zur Lagerung:

- Lagern Sie das Produkt an einem kühlen und trockenen Ort.
- Vermeiden Sie direkte Sonneneinstrahlung.
- Lagerung < 25 °C

Entsorgung:

Entsorgen Sie das Produkt in Übereinstimmung mit den örtlichen Vorschriften.

Gebrauchsanweisung:

1. Zur Vorbereitung der Behandlung putzen Sie zunächst Ihre Zähne gründlich.
2. Nehmen Sie die Kappe vom Stift ab.
3. Drehen Sie am Stift, bis ein Gel-

Tröpfchen aus dem Pinsel austritt.

4. Tragen Sie eine dicke Gel-Schicht direkt auf die Vorderflächen der Zähne auf.

5. Verschließen Sie den Stift nach dem Auftragen mit der Kappe.

6. Setzen Sie den Aligner ein. Hinweis: Wir empfehlen, die Behandlung nicht in den ersten zwei Tagen eines neuen Aligner-Sets durchzuführen, um das Risiko einer Überempfindlichkeit zu minimieren.

7. Lassen Sie das Gel mindestens 20 Minuten und höchstens 2 Stunden lang einwirken.

8. Spülen Sie nach der Behandlung den Mund aus. Achten Sie besonders darauf, beim Ausspülen kein Gel zu verschlucken.

9. Nach jeder Behandlung dürfen Sie mindestens 30 Minuten lang nicht essen, trinken oder rauchen.

10. Reinigen Sie den Aligner nach der Behandlung mit einer Zahnbürste und kaltem Wasser.

11. Tragen Sie das Gel einmal täglich auf, bis das gewünschte Ergebnis erreicht ist.

Erste-Hilfe-Anweisungen:

- Bei Verschlucken einer größeren Menge sofort Wasser trinken, kein Erbrechen herbeiführen und einen Arzt aufsuchen.
- Falls Sie Gel in die Augen bekommen, halten Sie die Augenlider auseinander, spülen Sie das Auge mindestens 15 Minuten lang ununterbrochen mit fließendem Wasser aus und suchen Sie einen Arzt auf.
- Bei Kontakt mit Kleidung, Haut oder Haaren kontaminierte Kleidung ausziehen und Haut oder Haare unter fließendem Wasser abspülen.

Mögliche Nebenwirkungen:

Zu den möglichen Nebenwirkungen einer Anwendung von Cavex Bite&White gehören unter anderem:

Erhöhte Empfindlichkeit

Falsweise kann es während der Behandlung zu einer erhöhten Kälteempfindlichkeit der Zähne oder zu einer unspezifischen Empfindlichkeit von Zähnen, Zahnfleisch, Zunge, Lippen oder Rachen kommen. Normalerweise verschwinden solche Symptome innerhalb von wenigen Tagen nach Absetzen der Behandlung. Gegebenenfalls können Sie die Behandlung mit kürzeren, weniger häufigen Anwendungen fortsetzen, bis Sie den gewünschten Aufhellungseffekt erreicht haben. Gehen die Beschwerden nicht vorbei, müssen Sie die Behandlung abbrechen.

Zahnfleischreizung

Bis auf das Zahnfleisch reichende Schalen können leichte bis schwere Zahnfleischreizungen verursachen. Wenn die Schalen richtig passen, kontrollieren Sie, ob der Patient das Produkt in der richtigen Menge auf die richtige Weise aufträgt. Möglicherweise muss der Patient weniger Gel in die Schalen füllen.

Ein Produkt der Cavex Holland BV

Unsere mündliche, schriftliche oder im Rahmen von Tests erfolgte technische Beratung erfolgt stets nach bestem Wissen, aber ohne jede Garantie, was auch in Bezug auf etwaige Schutzrechte Dritter gilt. Sie müssen die von uns gelieferten Produkte immer auch selbst auf ihre Eignung für die beabsichtigten Behandlungen und Anwendungszwecke prüfen. Da wir keinen Einfluss auf die praktische Anwendung und Verarbeitung der Produkte haben, tragen Sie dafür immer selbst die vollständige Verantwortung. Sollte dennoch eine Haftung für einen Schaden festgestellt werden, so wird der Haftungsumfang auf den Wert der von uns gelieferten und von Ihnen angewendeten Produkte beschränkt. Selbstverständlich sorgen wir für eine einheitliche Qualität unserer Produkte im Rahmen unserer Allgemeinen Verkaufs- und Lieferbedingungen.

EN (English)

CAVEX BITE&WHITE ALIGNER WHITENING

Instructions for use

Cavex Bite&White Aligner Whitening is based upon HPS technology; a highly purified hydrogen peroxide in an aqueous gel with buffered neutral pH and fully stabilized to be stored at room temperature. The purified hydrogen peroxide breaks down rapidly into oxygen radicals and water when it comes in contact with the saliva present on the teeth. During the whitening process the free radicals attack the double carbon bonds that are the source of most colours (stains) in the tooth.

Content:

1x Cavex Teeth Whitening Pen 6 ml (ca 7.5 gr) pen.

Composition:

PEG-200, water, poloxamer 407, hydrogen peroxide, ammonium acryloyldimethylacrylate/VP copolymer, etidronic acid, mentha arvensis extract, potassium hydroxide, disodium EDTA, sodium stannate.

Indications for use:

Cavex Bite&White Aligner whitening is a tooth whitening gel used in combination with an aligner for use in lightening the colour of natural teeth. Cavex Bite&White Aligner whitening should only be dispensed by or on the order of a dental professional. Before any whitening procedure, a consultation with a qualified dentist is recommended to ensure underlying oral or health issues.

Warnings:

- Contains hydrogen peroxide.
- Avoid contact with eyes. Rinse immediately if product comes into contact with them.
- Keep out of reach of children.
- Avoid exposure of known sensitive teeth.
- Harmful when swallowed.

Hydrogen peroxide < 3%: is not to be used for persons under 18 years of age. To be only sold to dental practitioners. For each cycle of use, the first use to be only done by dental practitioners or under their direct supervision if an equivalent level of safety is ensured. Afterwards to be provided to the consumer to complete the cycle of use.

Storage advice:

- Store at a cool and dry place
- Avoid exposure to direct sunlight
- Store < 25 °C

Disposal:

Dispose of device in accordance with local waste regulations.

Instructions for use:

1. Prepare your teeth for the treatment by brushing them.
2. Remove the cap from the pen.
3. Turn the pen until a droplet of gel appears on the brush.
4. Apply a thick layer of gel directly onto the front surfaces of the teeth.
5. Close the pen with the cap after application.
6. Put the aligner in. Note: we recommend avoiding the treatment for the first two days of

a new aligner set to minimize the risk of sensitivity.

7. Wear the gel at least 20 minutes and maximum of 2 hours.

8. Rinse your mouth after treatment. Do not swallow rinsed gel.

9. Do not eat, drink or smoke tobacco for at least 30 minutes after each treatment.

10. Clean the aligner with a toothbrush and cold water after treatment.

First aid instructions:

- If a large quantity is swallowed, immediately drink water, do not induce vomiting and contact a doctor.
- If gel gets into eyes, hold eyelids apart and flush the eye continuously with running water for at least 15 minutes and contact a doctor.
- If clothing, skin or hair contact occurs, remove contaminated clothing and rinse skin or hair with running water.

Potential adverse effects:

Adverse effects that may be associated with the use of Cavex Bite&White include, but are not limited to:

Sensitivity

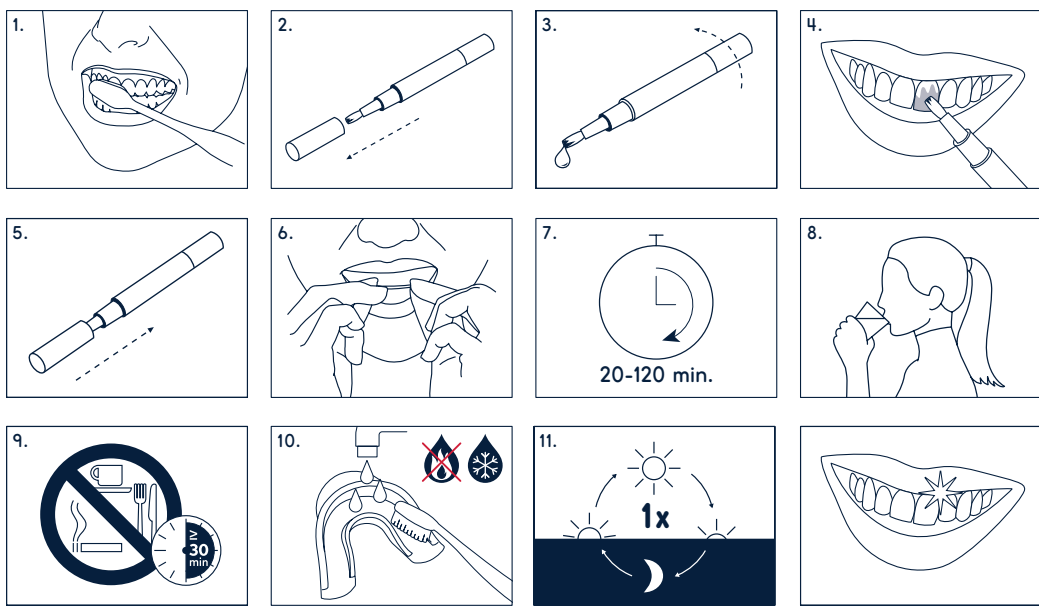
Some patients may experience increased tooth sensitivity to cold during the treatment, while others may have non-specific sensitivity in their teeth, gums, tongue, lips or throat. In general symptoms should disappear within several days after the treatment is stopped. The treatment can be proceeded with shorter, less frequent applications until the desired whitening effect has been achieved. If the discomfort remains, discontinue the treatment.

Gingival irritation

Trays that extend onto the gingiva may cause mild to severe soft tissue irritation. If the trays fit it properly, check if the patient applies the proper quantity in the proper way. The patient may need to reduce the amount of gel in their trays.

Made by Cavex Holland BV

Our technical advice, whether verbal, in writing or by way of trials, is given in good faith but without warranty, and this also applies where proprietary rights of third parties are involved. It does not release you from the obligation to test the products supplied by us as to their suitability for the intended processes and uses. The application, use and processing of the products are beyond our control and, therefore, entirely your own responsibility. Should, in spite of this liability be established for any damage, it will be limited to the value of the goods delivered by us and used by you. We will, of course, provide consistent quality of our products within the scope of our General Conditions of Sale and Delivery.



FR (Français)

CAVEX BITE&WHITE ALIGNER WHITENING

Mode d'emploi

Cavex Bite&White Aligner Whitening repose sur la technologie HPS, un peroxyde d'hydrogène hautement purifié dans un gel aqueux, avec un pH neutre intégré et entièrement stabilisé, à conserver à température ambiante. Le peroxyde d'hydrogène se décompose rapidement en radicaux d'oxygène et en eau lorsqu'il entre en contact avec la salive présente sur les dents. Lors du processus de blanchiment, les radicaux libres attaquent les doubles liaisons carbone qui sont à l'origine de la plupart des colorations (tâches) sur les dents.

Contient :
1x stylo de blanchiment des dents
Cavex 6 ml

Composition :
PEG-200, eau, poloxamer 407, peroxyde d'hydrogène, polymère d'ammonium acryloyldiméthylaurate et de vinylpyrrolidone, acide étidronique, extrait de mentha arvensis, hydroxyde de potassium, EDTA disodique, stannate de sodium.

Conseils d'utilisation
Cavex Bite&White Aligner Whitening est un gel de blanchiment des dents utilisé en combinaison avec une gouttière pour éclaircir la couleur naturelle des dents. Cavex Bite&White Aligner Whitening ne doit être administré que par un professionnel dentaire ou sur ordre d'un professionnel dentaire. Avant toute procédure de blanchiment, il est recommandé de consulter

un dentiste qualifié pour écarter tout problème de santé buccale ou générale.

Avvertissements :

- Contient du peroxyde d'hydrogène.
- Éviter tout contact avec les yeux. Rincer immédiatement si le produit entre en contact avec eux.
- Tenir hors de la portée des enfants.
- Éviter l'exposition des dents avérées sensibles.
- Dangereux en cas d'absorption.

Le peroxyde d'hydrogène < 3 %, ne doit pas être utilisé sur les personnes âgées de moins de 18 ans. Ne peut être vendu que par des praticiens dentaires. Pour chaque cycle d'utilisation, la première application doit être effectuée par un praticien dentaire ou sous sa supervision directe si un niveau de sécurité équivalent est assuré. Est fourni ensuite au consommateur pour compléter le cycle d'utilisation.

Conseil de conservation :

- Conserver dans un endroit frais et sec
- Éviter l'exposition à la lumière directe du soleil
- Conserver à < 25 °C



Élimination :
Éliminer le produit conformément aux dispositions locales en matière de déchets.

Mode d'emploi :
Se référer à la numérotation des images.

1. Préparez vos dents au traitement en les brossant.
2. Retirez le capuchon du stylo.
3. Tournez le stylo jusqu'à apparition d'une goutte de gel sur la brosse.

4. Appliquez une couche épaisse de gel directement sur les surfaces avant des dents.
5. Refermez le stylo avec le capuchon après application.
6. Introduisez la gouttière. Remarque : nous recommandons d'éviter le traitement pendant deux jours en cas d'utilisation d'une nouvelle gouttière pour minimiser le risque de sensibilité.
7. Gardez le gel en bouche pendant au moins 20 minutes et pas plus de 2 heures.
8. Rincez-vous la bouche après traitement. Navalez pas le gel rincé.
9. Évitez de manger, boire et fumer pendant au moins 30 minutes après chaque traitement.
10. Nettoyez la gouttière avec une brosse à dents et de l'eau froide après le traitement.

11. Appliquez le gel une fois par jour jusqu'à obtention du résultat désiré.

Consignes pour les premiers secours :

- En cas d'ingestion d'une grande quantité, boire immédiatement de l'eau, ne pas provoquer de vomissement et consulter un médecin.
- En cas de contact avec les yeux, écarter les paupières, rincer abondamment l'œil à l'eau courante pendant au moins 15 minutes et consulter un médecin.
- En cas de contact avec les vêtements, la peau ou les cheveux, retirer les vêtements et rincer la peau ou les cheveux à l'eau courante.

Effets indésirables potentiels :
Les effets indésirables pouvant être associés à l'utilisation de Cavex Bite&White comprennent, sans s'y limiter :

La sensibilité
Certains patients peuvent ressentir

une sensibilité accrue des dents au froid pendant le traitement alors que d'autres ressentent une sensibilité non spécifique de leurs dents, gencives, langue, lèvres ou gorge. En général, les symptômes disparaissent en l'espace de quelques jours suivant l'arrêt du traitement. Le traitement peut être poursuivi avec des applications plus courtes et moins fréquentes jusqu'à obtention de l'effet de blanchiment voulu. Si l'inconfort persiste, interrompez le traitement.

L'irritation gingivale
Les gouttières s'étendant jusqu'aux gencives peuvent causer des irritations modérées à sévères des tissus mous. Si les gouttières s'ajustent correctement, vérifiez que le patient applique la bonne quantité de la bonne manière. Il se peut que le patient doive réduire la quantité de gel sur la gouttière.

Made by Cavex Holland BV
Nos recommandations techniques, qu'elles soient prodiguées oralement, à l'écrit ou dans le cadre d'essais, sont données en toute bonne foi, mais sans garantie, ce qui s'applique également lorsque des droits de propriétés ou tierces parties sont concernés. Elles ne vous libèrent pas de l'obligation de tester les produits fournis par nous quant à leur adaptation aux fins et usages prévus. L'application, l'utilisation et le traitement des produits sont hors de notre contrôle et tombent de ce fait entièrement sous votre responsabilité. Si, en dépit de cela, la responsabilité d'un dommage nous serait imputée, celle-ci serait limitée à la valeur des biens fournis par nous et utilisés par vous. Nous fournissons bien entendu une qualité constante de nos produits dans le cadre de nos conditions générales de vente et de livraison.

ES (Español)

CAVEX BITE&WHITE ALIGNER WHITENING

Instrucciones de uso

Cavex Bite&White Aligner Whitening está basado en la tecnología de HPS; un peróxido de hidrógeno altamente purificado en un gel acuoso con pH neutro tamponado y completamente estabilizado para poderse conservar a temperatura ambiente. El peróxido de hidrógeno purificado se descompone rápidamente en agua y radicales de oxígeno cuando entra en contacto con la saliva presente en los dientes. Durante el proceso de blanqueamiento, los radicales libres atacan los compuestos de carbono de enlace doble que generalmente forman el origen de la decoloración dental (manchas).

Contenido:
1x Lápiz blanqueador dental Cavex de 6 ml

Composición:
PEG-200, agua, poloxámero 407, peróxido de hidrógeno, copolímero de amonio acriloldimetilaurato/VP, ácido etidrónico, extracto de mentha arvensis, hidróxido de potasio, EDTA disódico, estannato de sodio.

Indicaciones de uso:
Cavex Bite&White Aligner Whitening es un gel blanqueador dental que se utiliza en combinación con un lápiz para aclarar el color de los dientes naturales. Cavex Bite&White Aligner Whitening solo debe ser dispensado por un profesional dental o por orden de un profesional dental. Antes de cualquier procedimiento de

blanqueamiento, se recomienda una consulta con un dentista cualificado para asegurarse de evitar problemas bucodentales o de salud subyacentes.

Advertencias:

- Contiene peróxido de hidrógeno.
- Evitar el contacto con los ojos. Enjuagar inmediatamente si el producto entra en contacto con los ojos.
- Mantener fuera del alcance de los niños.
- Evitar la exposición de dientes sensibles conocidos.
- Nocivo por ingestión.

Peróxido de hidrógeno < 3%; no debe utilizarse en personas menores de 18 años. Solo debe venderse a odontólogos. Para cada ciclo de uso, el primer uso solo debe ser realizado por odontólogos o bajo su supervisión directa si se garantiza un nivel de seguridad equivalente. Posteriormente se puede facilitar al consumidor para completar el ciclo de uso.

Almacenamiento recomendado:

- Conservar en un lugar fresco y seco.
- Evitar la exposición directa al sol
- Almacenar a < 25 °C



Eliminación:
Eliminar el dispositivo de acuerdo con la normativa local sobre residuos.

Instrucciones de uso:
Ver números de imagen.

1. Prepare los dientes para el tratamiento cepillándolos.
2. Retire el tapón del lápiz.
3. Gire el lápiz hasta que aparezca una gota de gel en el cepillo.
4. Aplique una capa gruesa de gel

- directamente en las superficies delanteras de los dientes.
5. Cierre el lápiz con la tapa después de la aplicación.
6. Guarde el alineador. Nota: recomendamos evitar el tratamiento durante los dos primeros días de un nuevo juego de alineadores para minimizar el riesgo de sensibilidad.
7. Lleve el gel al menos 20 minutos y como máximo 2 horas.
8. Enjuáguese la boca después del tratamiento. No trague el gel enjuagado.
9. No coma, beba ni fume tabaco al menos 30 minutos después de cada tratamiento.
10. Limpie el alineador con un cepillo de dientes y agua fría después del tratamiento.

11. Aplique el gel una vez al día hasta obtener el resultado deseado.

Instrucciones de primeros auxilios:

- Si ingiere una gran cantidad del producto, beba agua inmediatamente, no provoque el vómito y póngase en contacto con un médico.
- Si el gel entra en contacto con los ojos, abra los párpados, enjuague el ojo continuamente con agua corriente durante al menos 15 minutos y póngase en contacto con un médico.
- Si el producto entra en contacto con la ropa, la piel o el pelo, quítese la ropa contaminada y enjuague la piel o el pelo con agua corriente.

Posibles efectos adversos:
Los efectos adversos que pueden producirse durante el uso de Cavex Bite&White incluyen, pero no se limitan a:

Sensibilidad
Durante el tratamiento, algunos pacientes pueden experimentar mayor sensibilidad dental al frío, mientras que otros pueden experimentar una sensibilidad no específica en los dientes, encías, lengua, labios o garganta. En general, los síntomas deberían desaparecer unos días después de interrumpir el tratamiento. El tratamiento puede continuarse con aplicaciones más cortas y menos frecuentes hasta conseguir el efecto de blanqueamiento deseado. Si las molestias persisten, suspenda el tratamiento.

Irritación gingival
Las cubetas que se extienden sobre las encías pueden causar una irritación moderada a grave del tejido blando. Si las cubetas se ajustan correctamente, compruebe si el paciente aplica la cantidad adecuada en la forma correcta. Puede ser que el paciente tenga que reducir la cantidad de gel en las cubetas.

Fabricado por Cavex Holland BV
Nuestros consejos técnicos, ya sean verbales, por escrito o mediante ensayos, se dan de buena fe pero sin garantía y esto también es aplicable a eventuales derechos de protección de terceros. No le exime de la obligación de probar los productos suministrados por nosotros en cuanto a su idoneidad para los procesos y usos previstos. La aplicación, el uso y el procesamiento de los productos están fuera de nuestro control y, por lo tanto, son de su entera responsabilidad. Si, a pesar de ello, se estableciera una responsabilidad por cualquier daño, esta se limitará solo al valor de los productos suministrados por nosotros y utilizados por usted. Por supuesto, le ofreceremos una calidad constante de nuestros productos dentro del ámbito de nuestras Condiciones Generales de Venta y Entrega.

IT (Italiano)

CAVEX BITE&WHITE ALIGNER WHITENING

Istruzioni per l'uso

Il Cavex Bite&White Aligner Whitening si basa sulla tecnologia HPS: un perossido di idrogeno altamente purificato in un gel acquoso a pH neutro tamponato e completamente stabilizzato per essere conservato a temperatura ambiente. A contatto con la saliva presente sui denti, il perossido di idrogeno purificato si scompone rapidamente in radicali di ossigeno e acqua. Durante il processo di sbiancamento, i radicali liberi attaccano i doppi legami del carbonio che sono la fonte della maggior parte dei colori (macchie) sui denti.

Contenuto:
1x Penna sbiancante per denti Cavex 6 ml

Composizione:
PEG-200, acqua, polossamero 407, perossido di idrogeno, copolimero di acriloldimetilaurato di ammonio/VP, acido etidronico, estratto di menta campestre, idrossido di potassio, EDTA disodico, stannato di sodio.

Indicazioni per l'uso:
Cavex Bite&White Aligner Whitening è un gel sbiancante per denti utilizzato in combinazione con un allineatore per chiarire il colore dei denti naturali. Il Cavex Bite&White Aligner Whitening deve essere somministrato o prescritto solo da un dentista professionista. Prima della procedura di sbiancamento, consultare un dentista qualificato per escludere la presenza di problemi orali o di salute.

Avvertenze:

- Contiene perossido di idrogeno.
- Evitare il contatto con gli occhi. In caso di contatto con il prodotto, sciacquare immediatamente.
- Tenere fuori dalla portata dei bambini.
- Evitare l'uso su denti sensibili.
- Nocivo se ingerito.

Perossido di idrogeno < 3%; non deve essere utilizzato da persone di età inferiore a 18 anni. Da vendere solo ai dentisti. Per ogni ciclo di applicazioni, la prima applicazione va eseguita esclusivamente da un odontoiatra o sotto la sua diretta supervisione, se si è in grado di garantire un equivalente livello di sicurezza. Il prodotto può essere successivamente consegnato al consumatore per completare il ciclo di applicazioni.

Consigli per la conservazione:

- Conservare in luogo fresco e asciutto
- Evitare l'esposizione alla luce solare diretta
- Conservare a temperatura < 25 °C



Smaltimento:
Smaltire il dispositivo in conformità alle normative locali sui rifiuti.

Istruzioni per l'uso:
Vedi i numeri delle immagini.

1. Spazzolare i denti per prepararli al trattamento.
2. Togliere il cappuccio dalla penna.
3. Ruotare la penna finché sul pennello non appare una goccia di gel.
4. Applicare uno spesso strato di gel direttamente sulla superficie anteriore dei denti.
5. Dopo l'applicazione, rimettere il

- cappuccio e chiudere la penna.
6. Inserire l'allineatore. N.B.: evitare il trattamento per i primi due giorni di utilizzo di un nuovo set di allineatori per ridurre al minimo i rischi legati alla sensibilità dentale.
7. Applicare il gel per almeno 20 minuti e non oltre 2 ore.
8. Sciacquare la bocca dopo il trattamento. Sputare dopo il risciacquo.
9. Non mangiare, bere o fumare per almeno 30 minuti dopo ogni trattamento.
10. Dopo il trattamento, pulire l'allineatore con uno spazzolino da denti e acqua fredda.

11. Applicare il gel una volta al giorno fino a ottenere i risultati desiderati.

Istruzioni per il primo soccorso:

- In caso di ingestione di grandi quantità, bere immediatamente acqua, non provocare il vomito e contattare un medico.
- Se il gel entra in contatto con gli occhi, tenere le palpebre ben aperte e sciacquare l'occhio con acqua corrente per almeno 15 minuti, quindi contattare un medico.
- In caso di contatto con indumenti, pelle o capelli, togliere gli indumenti contaminati e sciacquare la pelle o i capelli con acqua corrente.

Potenziali effetti avversi:
Gli effetti avversi che possono essere associati all'uso di Cavex Bite&White includono, tra gli altri:

Sensibilità
Durante il trattamento, alcuni pazienti potrebbero avvertire una maggiore sensibilità dentale al freddo mentre altri potrebbero avere una specifica sensibilità dentale, gengivale, linguale, labiale o nella gola. In genere i sintomi

dovrebbero scomparire entro alcuni giorni dall'interruzione del trattamento. Il trattamento si può effettuare con applicazioni più brevi e meno frequenti fino al raggiungimento dell'effetto schiarante desiderato. Se il fastidio persiste, interrompere il trattamento.

Irritazione gengivale
Le mascherine che arrivano fino alla gengiva possono causare irritazioni dei tessuti molli da lievi a gravi. Verificare che le mascherine siano ben posizionate e che il paziente applichi la giusta quantità nel modo corretto. Il paziente potrebbe dover ridurre la quantità di gel nelle mascherine.

Realizzato da Cavex Holland BV
La nostra consulenza tecnica, verbale, scritta o tramite prove, viene fornita in buona fede ma senza garanzia, e ciò vale anche quando sono coinvolti diritti di proprietà di terzi. Questo non esime l'utente dall'obbligo di provare i nostri prodotti per verificarne l'idoneità ai processi e agli usi previsti. L'applicazione, l'uso e la lavorazione dei prodotti sono al di fuori del nostro controllo e sono pertanto una vostra esclusiva responsabilità. Tuttavia, qualora venisse accertata una responsabilità per eventuali danni, essa sarà limitata al valore della merce da noi consegnata e da voi utilizzata. Naturalmente garantiremo una qualità costante dei nostri prodotti nel rispetto delle nostre Condizioni generali di vendita e di consegna.

-
Cavex Holland BV
Fustweg 5
2031 C.J Haarlem
The Netherlands
+31 23 530 77 00
dental@cavex.nl
cavex.nl

