

-
■ Cavex Holland BV
Fustweg 5
2031 CJ Haarlem
The Netherlands
+31 23 530 77 00
dental@cavex.nl
cavex.nl

ZB702.i0

CAVEX

-
PREMIUM WHITENING

CAVEX BITE & WHITE READY2USE

-
Whitening system
6% Hydrogen Peroxide Superior

AT-HOME

INSTRUCTIONS

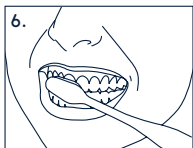
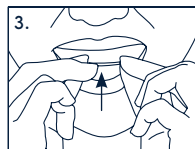
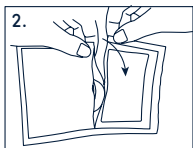
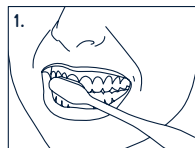
CAVEX

CAVEX BITE&WHITE READY2USE

Instructions for use

Cavex Bite&White Ready 2 Use is based upon HPS technology; a highly purified hydrogen peroxide in an aqueous gel with buffered neutral pH and fully stabilized to be stored at room temperature. The purified hydrogen peroxide breaks down rapidly into oxygen radicals and water when it comes in contact with the saliva present on the teeth. During the whitening process the free radicals attack the double carbon bonds that are the source of most colours (stains) in the tooth.

EN



1. Brush your teeth thoroughly.
2. Tear open the foil packaging.
3. Insert the bleaching tray into your mouth.
4. Bleach for 15 minutes.
5. Rinse your mouth with water.
6. Wait at least 0.5 hours and then gently brush your teeth.

CONTENT

Cavex Bite&White Ready 2 Use, pre-filled bleaching trays in a vacuum packaging.

ACTIVE INGREDIENT

≤ 6% hydrogen peroxide

COMPOSITION

Water, PEG-200, glycerin, hydrogen peroxide, poloxamer 407, t-butyl alcohol, sodium stannate, potassium carbonate, PVM/MA copolymer, potassium hydroxide, etidronic acid, mentha arvensis extract, EDTA.

INDICATIONS FOR USE

Cavex Bite&White Ready 2 Use is a tooth whitening gel for use in lightening the colour of natural teeth. Cavex Bite&White Ready 2 Use should only be dispensed by or on the order of a dental professional. Before any whitening procedure, a consultation with a qualified dentist is recommended to ensure underlying oral or health issues.

CONTRAINDICATIONS

It is recommended to consult a doctor, in case of:

- Pregnant and lactating women
- Those currently treated for a serious illness
- Children under the age of 18 years

CLINICAL PROCEDURE

- Record starting shade, review current dental health and make sure patient has realistic expectations about final results.
- Provisional or temporary restorations may discolour during the whitening process while composite or polycarbonate materials will remain unaffected. Therefore, patients with composite restorations must be advised that existing composites may require replacement, since only natural teeth will whiten.
- For patients requiring aesthetic or adhesive restorations, wait 2 weeks after the last whitening treatment to allow for colour stabilization. All restorations should be intact or well sealed with adequate temporary materials.
- The use of a sensitivity relief toothpaste starting 2 weeks prior to the treatment procedure until 2 weeks after the treatment should be advised.
- Patients should always be warned of tooth sensitivity or gingival irritation during the treatment. The gingival areas that come in contact could turn red or white but will return to its normal colour after several days.
- To avoid soft tissue irritation, advise the patient to avoid overfilling trays, to wipe away any excess gel from the gum line and to rinse the mouth thoroughly after the treatment.
- The patient must not eat, drink, smoke or brush their teeth for at least 30 minutes after each treatment.

- Instruct the patient to stop the treatment and contact you immediately if any problem develops.

- The final shade will be achieved about 2 weeks after the start of the treatment. A follow-up appointment should be arranged after the treatment.

WARNINGS

- Contains hydrogen peroxide.
- Avoid contact with eyes.
- Rinse immediately if product comes into contact with them.
- Keep out of reach of children.
- Avoid exposure of known sensitive teeth.
- Do not eat, drink or smoke while wearing the tray.
- Harmful when swallowed.

Hydrogen peroxide < 6% is not to be used for persons under 18 years of age. To be only sold to dental practitioners. For each cycle of use, the first use to be only done by dental practitioners or under their direct supervision if an equivalent level of safety is ensured. Afterwards to be provided to the consumer to complete the cycle of use.

FIRST AID INSTRUCTIONS

- If a large quantity is swallowed, immediately drink water, do not induce vomiting and contact a doctor.
- If gel gets into eyes, hold eyelids apart and flush the eye continuously with running water for at least 15 minutes and contact a doctor.
- If clothing, skin or hair contact occurs, remove contaminated clothing and flush skin or hair with running water.

POTENTIAL ADVERSE EFFECTS

Adverse effects that may be associated with the use of Cavex Bite&White include, but are not limited to:

Sensitivity

Some patients may experience increased tooth sensitivity to cold during the treatment, while others may have non-specific sensitivity in their teeth, gums, tongue, lips or throat. In general symptoms should disappear within several days after the treatment is stopped. The treatment can be proceeded with shorter, less frequent applications until the desired whitening effect has been achieved. If the discomfort remains, discontinue the treatment.

Gingival irritation

Trays that extend onto the gingiva may cause mild to severe soft tissue irritation. If the trays fit properly, check if the patient applies the proper quantity in the proper way. The patient may need to reduce the amount of gel in their trays.

STORAGE ADVICE

- Do not use the material after the expiry date.
- Store at a cool and dry place.
- Avoid exposure to direct sunlight.



DISPOSAL

Dispose of device in accordance with local waste regulations.



Made by Cavex Holland BV

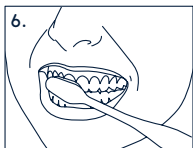
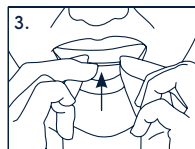
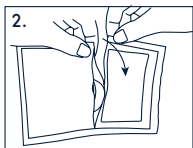
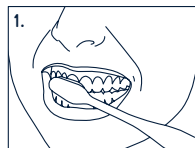
Our technical advice, whether verbal, in writing or by way of trials, is given in good faith but without warranty, and this also applies where proprietary rights of third parties are involved. It does not release you from the obligation to test the products supplied by us as to their suitability for the intended processes and uses. The application, use and processing of the products are beyond our control and, therefore, entirely your own responsibility. Should, in spite of this liability be established for any damage, it will be limited to the value of the goods delivered by us and used by you. We will, of course, provide consistent quality of our products within the scope of our General Conditions of Sale and Delivery.

CAVEX BITE&WHITE READY2USE

Gebruiksaanwijzing

Cavex Bite&White Ready 2 Use is gebaseerd op HPS-technologie; een intensief gezuiverde waterstofperoxide in watergel met gebufferde neutrale pH, volledig gestabiliseerd voor opslag bij kamertemperatuur. De zuivere waterstofperoxide wordt snel afgebroken tot zuurstofradicalen en water als deze in contact komt met het speeksel op de tanden. Tijdens het bleekproces vallen de vrije radicalen de dubbele koolstofverbindingen aan; welke de bron zijn van de kleur (vlekken) in de tanden.

NL



1. Poets het gebit grondig.
2. Scheur de folieverpakking open.
3. Breng de bleektray aan in de mond.
4. 15 minuten bleken.
5. Spoel de mond met water.
6. Wacht tenminste een 0,5 uur en poets dan voorzichtig de tanden.

INHOUD

Cavex Bite&White Ready 2 Use, voorgevulde bleektray in een vacuümverpakking.

ACTIEF INGREDIËNT
≤ 6% waterstofperoxide

SAMENSTELLING

Water, PEG-200, glycerine, waterstofperoxide, poloxameer 407, 1-butylalcohol, natriumstannaat, kaliumcarbonaat, PVM/MA-copolymer, kaliumhydroxide, etidroninezuur, mentha arvensis-extract, EDTA.

INDICATIES VOOR GEBRUIK

Cavex Bite&White Ready 2 Use is een tandbleekgel voor gebruik bij het lichter maken van de kleur van natuurlijke tanden. Cavex Bite&White Ready 2 Use mag uitsluitend worden verstrekt door of op voorschrift van een tandarts. Voorafgaand aan elke bleekprocedure wordt een consultatie met een gekwalificeerde tandarts aanbevolen om onderliggende mond- of gezondheidsproblemen vast te stellen.

CONTRA-INDICATIES

Er wordt aanbevolen om in onderstaande gevallen een arts te raadplegen:

- Bij zwangere vrouwen, en vrouwen die borstvoeding geven
- Bij personen die worden behandeld voor een ernstige ziekte
- Kinderen jonger dan 18 jaar

KLINISCHE PROCEDURE

- Leg de uitgangskleur vast, evalueer de huidige gezondheid van het gebit en zorg er voor dat de verwachtingen van de patiënt over het eindresultaat realistisch zijn.
- Provisorische of tijdelijke gebitsrestauraties kunnen tijdens het bleekproces verkleuren, aangezien composiet- of polycarbonaat materiaal niet wordt beïnvloed. Daarom dient aan patiënten met composietrestauraties te worden meegedeeld dat bestaande composieten wellicht moeten worden vervangen, aangezien alleen natuurlijke tanden witter worden.
- Wacht bij patiënten die een esthetische of adhesieve restauratie nodig hebben, 2 weken na de laatste bleekbehandeling; de kleur kan zich dan stabiliseren. Alle restauraties dienen intact te blijven, of goed geseald met de juiste tijdelijke materialen.
- Het gebruik van een tandpasta die de gevoeligheid verlicht, dient te worden geadviseerd vanaf 2 weken vóór de behandelingsprocedure tot 2 weken na de behandeling.
- U dient de patiënt altijd te waarschuwen voor gevoeligheid van de tanden of geïrriteerd tandvlees tijdens de behandeling. Het tandvlees dat met het middel in aanraking komt, kan rood of wit worden, maar neemt na enkele dagen de normale kleur weer aan.

- Om irritatie van zacht weefsel te voorkomen adviseer de patiënt om de tray niet te vol te vullen, om overtollige gel weg te vegen aan de grens van het tandvlees en om de mond na de behandeling grondig te spoelen.
- De patiënt mag minstens 30 minuten na elke behandeling niet eten, drinken of roken.
- Instrueer de patiënt om de behandeling te stoppen en onmiddellijk contact met u op te nemen als er zich een probleem voordoet.
- De uiteindelijke kleur komt circa 2 weken na het begin van de behandeling tot stand. Na de behandeling dient een vervolgspraak te worden gemaakt.

WAARSCHUWINGEN

- Bevat waterstofperoxide.
- Contact met de ogen vermijden. Bij contact met de ogen onmiddellijk uitspoelen.
- Buiten bereik van kinderen houden.
- Niet gebruiken bij bekende overgevoelige tanden.
- Eet, drink of rook niet terwijl u de tray draagt.
- Gevaarlijk bij inslikken.
- < 6 % waterstofperoxide. Niet gebruiken bij personen jonger dan 18 jaar. Alleen te verkopen aan beoefenaren der tandheelkunde. Voor elke gebruikscyclus, het eerste gebruik uitsluitend door beoefenaren der tandheelkunde of onder hun rechtstreeks toezicht als een gelijkwaardig veiligheidsniveau gewaarborgd is. Vervolgens alleen ter beschikking van de consument te stellen voor de rest van de gebruikscyclus.



INSTRUCTIES VOOR EERSTE HULP

- Als een groot deel is ingeslikt: onmiddellijk water drinken, braken niet opwekken en een arts raadplegen.
- Indien er gel in de ogen komt: oogleden opentrekken, het oog minstens 15 minuten achter elkaar met water spoelen en een arts raadplegen.
- Bij contact met kleding, huid of haar: aangetaste kleding verwijderen en huid of haar onder een lopende kraan spoelen.

MOGELIJKE NADELIGE EFFECTEN

Schadelijke effecten die kunnen samenhangen met het gebruik van Cavex Bite&White zijn onder andere, maar niet uitsluitend:

Gevoeligheid

Sommige patiënten kunnen tijdens de behandeling een toegenomen gevoeligheid van de tanden voor kou ervaren; anderen kunnen een niet-specifieke gevoeligheid ervaren in tanden, tandvlees, tong, lippen of keel. In het algemeen dienen de symptomen enkele dagen na beëindiging van de behandeling te verdwijnen. De behandeling kan worden voortgezet met kortere, minder frequente applicaties totdat het gewenste bleekeffect is

bereikt. Als het ongemak blijft, dient de behandeling te worden beëindigd.

Irritatie van het tandvlees

Bleektrays die zich uitstrekken tot het tandvlees, kunnen een matige tot ernstige irritatie van zacht weefsel veroorzaken. Indien de bleektrays goed passen, controleer dan of de patiënt de correcte hoeveelheid op de juiste manier verwerkt. Wellicht dient de hoeveelheid gel in de bleektrays te verminderen.

BEWAARADVIES

- Gebruik het product niet na overschrijding van de houdbaarheidsdatum.
- Bewaren op een donkere, droge plaats.
- Vermijd blootstelling aan direct zonlicht.



AFVOER

Verwijder het product conform de lokale afvalregels.

Geproduceerd door Cavex Holland BV

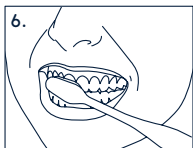
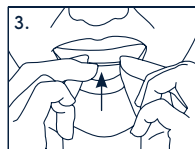
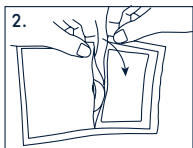
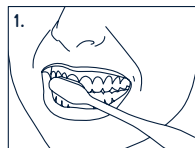
Onze adviezen met betrekking tot de technische toepassing in woord, geschrift of door middel van proeven worden naar beste weten verstrekt, doch gelden slechts als vrijblijvende aanwijzingen, ook ten aanzien van eventuele beschermende rechten van derden. Zij ontslaan u niet van de verplichting, de door ons geleverde producten op hun geschiktheid voor de beoogde procedures en doeleinden te controleren. Toepassing, gebruik en verwerking van de producten vinden plaats buiten onze controle mogelijkheden. Zij vallen derhalve onder uw eigen verantwoordelijkheid. In geval van enige aansprakelijkheid blijft deze, voor alle schadegevallen, beperkt tot de waarde van de door ons geleverde en door u gebruikte goederen. Vanzelfsprekend garanderen wij de goede kwaliteit van onze producten, e.e.a. volgens de in onze algemene verkoop- en leveringsvoorwaarden genoemde maatstaven.

CAVEX BITE&WHITE READY2USE

Gebrauchsanweisung

Cavex Bite&White Ready 2 Use beruht auf der HPS-Technologie; einem intensiv gereinigtem Wasserstoffperoxid in Wassergel mit einem gepufferten neutralen pH-Wert, völlig stabilisiert zur Lagerung bei Zimmertemperatur. Das reine Wasserstoffperoxid wird schnell in Sauerstoffradikale und Wasser gespalten, wenn dieses mit dem Speichel auf den Zähnen in Berührung kommt. Während des Bleichvorgangs greifen die freien Radikale die doppelten Kohlenstoffverbindungen an, die die Quelle der Zahnverfärbungen (Flecken) bilden.

DE



1. Putzen Sie gründlich Ihre Zähne.
2. Öffnen Sie die Folienverpackung.
3. Setzen Sie die Bleichschiene ein.
4. 15 Minuten bleichen.
5. Den Mund mit Wasser ausspülen.
6. Warten Sie mindestens 0,5 Stunden und putzen Sie dann sanft Ihre Zähne.

INHALT

Cavex Bite&White Ready 2 Use, pre-filled bleaching trays in a vacuum packaging.

WIRKSTOFF

≤6 % Wasserstoffperoxid

ZUSAMMENSETZUNG

Wasser, PEG-200, Glycerin, Wasserstoffperoxid, Poloxamer 407, 1-Butylalkohol, Natriumstannat, Kaliumcarbonat, PVM/MA-Copolymer, Kaliumhydroxid, Etidronsäure, Mentha-arvensis-Extrakt, EDTA.

ANWENDUNGSEMPFEHLUNGEN

Cavex Bite&White-Ready 2 Use enthält Zahnaufhellungsgel zur Aufhellung der Farbe von natürlichen Zähnen. Cavex Bite&White-Ready 2 Use darf nur von Zahnärzten oder unter zahnärztlicher Anleitung verwendet werden. Vor jeder Aufhellungsbehandlung sollten Sie sich von einem Zahnarzt beraten lassen, um zugrunde liegende zahn- oder allgemeinmedizinische Probleme auszuschließen.

KONTRAINDIKATIONEN

Vor der Anwendung für die folgenden Personen empfehlen wir, ärztlichen Rat einzuholen:

- Schwangere und stillende Frauen
- Patienten mit schweren Erkrankungen
- Kinder unter 18 Jahren

KLINISCHES VERFAHREN

- Legen Sie die derzeitige Farbe fest, besprechen Sie die aktuelle zahnmedizinische Gesundheit mit dem Patienten und sorgen Sie dafür, dass er realistische Erwartungen im Hinblick auf das endgültige Ergebnis hat.

- Provisorische oder vorübergehende Restaurationen können sich durch den Bleichvorgang verfärben, da Komposit- oder Polykarbonatmaterialien unbeeinträchtigt bleiben. Deshalb muss Patienten mit Kompositrestaurationen mitgeteilt werden, dass vorhandene Komposite eventuell ersetzt werden müssen, da nur die natürlichen Zähne weißer werden.
- Bei Patienten, die eine ästhetische oder adhäsive Restauration benötigen: Warten Sie 2 Wochen nach der letzten Bleichbehandlung, so dass sich die Farbe stabilisieren kann. Alle Restaurationen müssen intakt bleiben oder mit den richtigen Materialien zur vorübergehenden Verwendung geseald sein.
- Empfehlen Sie den Patienten, in der Zeit von 2 Wochen vor der Behandlung bis 2 Wochen nach der Behandlung eine besondere Zahnpasta für empfindliche Zähne zu verwenden.
- Patienten müssen immer auf die Zahnempfindlichkeit oder eine gereizte Gingiva während der Behandlung hingewiesen werden.

Die gingivalen Kontaktbereiche können sich rot oder weiß verfärben, erhalten aber nach einigen Tagen ihre normale Farbe zurück.

- Empfehlen Sie dem Patienten- zur Verhinderung der Reizung von weichem Gewebe- eine Überfüllung der Bleichschiene zu vermeiden, übermäßiges Gel von der Zahnfleischgrenze wegzuschleifen und den Mund nach der Behandlung gründlich zu spülen.
- Nach jeder Behandlung dürfen die Patienten mindestens 30 Minuten lang nicht essen, trinken oder rauchen.
- Weisen Sie den Patienten darauf hin, die Behandlung sofort zu beenden und sich unverzüglich mit Ihnen in Verbindung zu setzen, sobald ein Problem auftritt.
- Die endgültige Farbe wird ca. 2 Wochen nach dem Beginn der Behandlung erreicht. Nach der Behandlung muss ein Folgetermin vereinbart werden.

WARNHINWEISE

- Enthält Wasserstoffperoxid.
- Vermeiden Sie jeden Kontakt mit den Augen. Sollte das Produkt dennoch mit den Augen in Berührung kommen, sofort ausspülen.
- Außer Reichweite von Kindern aufbewahren.
- Nicht anwenden auf bereits empfindlichen Zähnen.
- Während Sie die Schale tragen, dürfen Sie auf keinen Fall essen, trinken oder rauchen.
- Gesundheitsschädlich beim Verschlucken.
- Wasserstoffperoxid <6 %: das Produkt darf auf keinen Fall bei Personen unter 18 Jahren angewendet werden. Darf nur an Zahnärzte verkauft werden. Bei jedem Behandlungszyklus darf die erste Anwendung nur von Zahnärzten oder (sofern ein gleichwertiges Sicherheitsniveau gewährleistet ist) unter direkter zahnärztlicher Anleitung ausgeführt werden. Danach kann es Verbrauchern mitgegeben werden, um den Behandlungszyklus zuhause fortzusetzen.



ANWEISUNGEN ZUR ERSTEN HILFE

- Beim Verschlucken einer erheblichen Menge: sofort Wasser trinken, kein Erbrechen hervorrufen und einen Arzt aufsuchen.
- Wenn Gel in die Augen gelangt ist: Augenlider auseinanderhalten, das Auge mindestens 15 Minuten ununterbrochen mit fließendem Wasser spülen und einen Arzt aufsuchen.
- Bei Kontakt mit Kleidung, Haut oder Haar: Verschmutzte Kleidung entfernen und Haut oder Haar unter fließendem Wasser spülen.

MÖGLICHE NEGATIVE AUSWIRKUNGEN

Negative Auswirkungen, die mit dem Gebrauch von Cavex Bite&White Ready-2-Use verbunden sein können, sind unter anderem, aber nicht ausschließlich:

Empfindlichkeit

Manche Patienten empfinden während der Behandlung eine erhöhte Empfindlichkeit der Zähne für Kälte; bei anderen kommt es zu einer nicht-spezifischen Empfindlichkeit der Zähne, des Zahnfleischs, der Zunge oder des Rachens. Im Allgemeinen müssen die Symptome einige Tage nach Beendigung der Behandlung verschwinden. Die Behandlung kann mit kürzeren, weniger frequenten Anwendungen fortgesetzt werden, bis die gewünschte Bleichwirkung erreicht wurde. Beenden Sie die Behandlung, wenn die Beschwerden andauern.

Gingivale Reizung

Bleichschienen, die bis zur Gingiva reichen, können eine leichte bis ernsthafte Reizung des weichen Gewebes verursachen. Wenn die Schalen richtig passen, kontrollieren Sie, ob der Patient/ die Patientin die richtige Menge in der richtigen Weise verwendet. Möglicherweise muss der Patient/die Patientin weniger Gel in die Schalen füllen.

LAGERHINWEISE

- Produkt nach Ablauf des Verfallsdatums nicht mehr verwenden.
- Produkt an einem kühlen und trockenen Ort lagern.
- Direkte Sonneneinstrahlung vermeiden.



ENTSORGUNG

Das Material muss den örtlich geltenden Abfallvorschriften entsprechend entsorgt werden.

Hergestellt von Cavex Holland BV

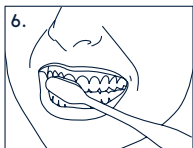
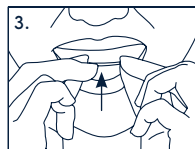
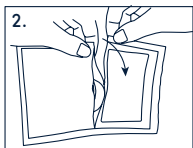
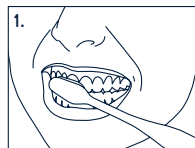
Unsere anwendungstechnische Beratung in Wort, Schrift und durch Versuche erfolgt nach bestem Wissen, gilt jedoch nur als unverbindlicher Hinweis, auch in bezug auf etwaige Schutzrechte Dritter und befreit Sie nicht von der eigenen Prüfung der von uns gelieferten Produkte auf ihre Eignung für die beabsichtigten Verfahren und Zwecke. Anwendung, Verwendung und Verarbeitung der Produkte erfolgen außerhalb unserer Kontrollmöglichkeiten und liegen daher ausschließlich in Ihrem Verantwortungsbereich. Sollte dennoch eine Haftung in Frage kommen, so ist diese für alle Schäden auf den Wert der von uns gelieferten Ware beschränkt. Selbstverständlich gewährleisten wir die einwandfreie Qualität unserer Produkte nach Maßgabe unserer Allgemeinen Verkaufs- und Lieferungsbedingungen.

CAVEX BITE&WHITE READY2USE

Mode d'emploi

Cavex Bite&White Ready 2 Use est basé sur la technologie HPS, un peroxyde d'hydrogène hautement purifié dans un gel aqueux avec un pH neutre, entièrement stabilisé pour une conservation à température ambiante. Le peroxyde d'hydrogène pur se décompose rapidement en radicaux d'oxygène et en eau lorsqu'il entre en contact avec la salive présente sur les dents. Pendant le blanchiment, les radicaux libres attaquent les doubles composés de carbone qui sont à l'origine des décolorations des dents (taches).

FR



1. Lavez-vous soigneusement les dents.
2. Déchirez le film d'emballage pour l'ouvrir.
3. Insérez la gouttière de blanchiment dans la bouche.
4. Blanchir pendant 15 minutes.
5. Rincez-vous la bouche à l'eau.
6. Attendez au moins 0,5 heure, puis brossez-vous doucement les dents.

CONTENU

Cavex Bite&White Ready 2 Use, gouttières pré-remplies dans un emballage sous-vide.

INGRÉDIENT ACTIF

Peroxyde d'hydrogène à ≤ 6 %

COMPOSITION

Eau, PEG-200, glycérine, peroxyde d'hydrogène, poloxamère 407, 1-butyl alcool, stannate de sodium, carbonate de potassium, copolymère PVM/MA, hydroxyde de potassium, acide étidronique, extrait de mentha arvensis, EDTA.

CONSIGNES D'UTILISATION

Cavex Bite&White Ready 2 Use est un gel de blanchiment des dents utilisé pour éclaircir la couleur naturelle des dents. Cavex Bite&White Ready 2 Use ne doit être administré que par un professionnel dentaire ou sur ordre d'un professionnel dentaire. Avant toute procédure de blanchiment, il est recommandé de consulter un dentiste qualifié pour écarter tout problème de santé buccale ou générale.

CONTRE-INDICATIONS

Il est recommandé de consulter un médecin dans les cas suivants :

- Femmes enceinte et allaitantes
- Personnes en cours de traitement d'une maladie grave
- Enfants de moins de 18 ans

PROCEDURE CLINIQUE

- Déterminez la couleur initiale, évaluez l'état de santé actuel des dents et faites en sorte que les attentes du patient concernant le résultat final soient réalistes.
- Les restaurations provisoires ou temporaires de la dentition peuvent se décolorer pendant le blanchiment parce que le traitement n'est pas efficace sur le matériau composite ou polycarbonate. C'est pourquoi il convient d'avertir les patients avec des restaurations composites que celles-ci devront peut-être être remplacées étant donné que seules les dents naturelles seront blanchies.
- Pour les patients ayant besoin d'une restauration esthétique ou adhésive, attendez 2 semaines après le dernier blanchiment afin que la couleur puisse se stabiliser. Toutes les restaurations doivent rester intactes ou bien scellées avec les matériaux provisoires adaptés.
- L'utilisation d'un dentifrice soulageant la sensibilité devrait être conseillée pour la période commençant 2 semaines avant et se terminant 2 semaines après le traitement.
- Avertissez toujours le patient que ses dents peuvent être sensibles ou ses gencives irritées pendant le traitement. Les gencives en contact avec le produit peuvent rougir ou blanchir, mais

- reprennent leur couleur normale au bout de quelques jours.
- Conseillez au patient – pour éviter d'irriter les tissus mous - de ne pas surcharger la gouttière, d'éliminer le surplus de gel en bordure des gencives et de bien rincer la bouche après le traitement.
- Le patient évitera de manger, boire, fumer et de se brosser les dents pendant au moins 30 minutes après chaque traitement.
- Demandez au patient d'interrompre le traitement et de vous contacter immédiatement en cas de problème.
- La couleur finale apparaît 2 semaines environ après le début du traitement. Après le traitement, convenez d'un rendez-vous de suivi.

AVERTISSEMENTS

- Contient du peroxyde d'hydrogène.
- Éviter tout contact avec les yeux. Rincer immédiatement si le produit entre en contact avec eux.
- Tenir hors de la portée des enfants.
- Éviter l'exposition des dents avérées sensibles.
- Ne pas manger, boire ou fumer pendant le port de la gouttière.
- Dangereux en cas d'absorption.

Le peroxyde d'hydrogène < 6 % ne doit pas être utilisé sur les personnes de moins de 18 ans. Ne peut être vendu que par des praticiens dentaires. Pour chaque cycle d'utilisation, la première application doit être effectuée par un praticien dentaire ou sous sa supervision directe si un niveau de sécurité équivalent est assuré. Est fourni ensuite au consommateur pour compléter le cycle d'utilisation.

PREMIERS SECOURS

- En cas d'ingestion d'une grande partie: boire immédiatement de l'eau, ne pas provoquer de vomissement et consulter un médecin.
- Si le gel entre en contact avec les yeux : écarter les paupières, rincer l'œil à l'eau pendant au moins 15 minutes consécutives et consulter un médecin.
- En cas de contact avec les vêtements, la peau ou les cheveux : retirer les vêtements et rincer la peau ou les cheveux à l'eau courante.

POSSIBLES EFFETS NOCIFS

Les effets nocifs pouvant être liés à l'utilisation de Cavex Bite&White sont notamment les suivants :

Sensibilité

Certains patients peuvent présenter pendant le traitement une sensibilité accrue des dents au froid, d'autres une sensibilité non spécifique des dents, des gencives, de la langue, des lèvres ou de la gorge. D'une manière générale, les symptômes doivent disparaître quelques jours après la fin du traitement. Le traitement peut être

poursuivi avec des applications plus brèves et moins fréquentes jusqu'à ce que le degré de blanchiment souhaité soit atteint. Si la gêne subsiste, le traitement doit être interrompu.

Irritation des gencives

Les gouttières de blanchiment qui s'étendent jusqu'aux gencives peuvent provoquer des irritations modérées à graves des tissus mous. Si les gouttières s'ajustent correctement, vérifiez que le patient applique la bonne quantité de la bonne manière. Il se peut que le patient doive réduire la quantité de gel sur la gouttière.

CONSEIL DE CONSERVATION

- Ne pas utiliser le produit après la date d'expiration.
- Conserver dans un endroit frais et sec.
- Éviter l'exposition à la lumière directe du soleil.



DECHETS

Jeter le produit conformément aux consignes locales en matière de déchets.

Fabriqué par Cavex Holland BV

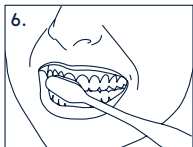
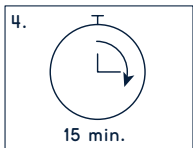
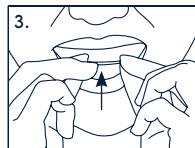
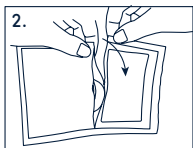
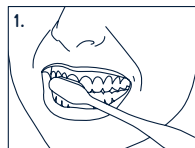
Les conseils que nous vous donnons verbalement ou par écrit dans le cadre de notre assistance technique et de nos essais n'engagent pas notre responsabilité - même en ce qui concerne d'éventuels droits de tiers en matière de propriété industrielle - et ne vous dispensent pas de la nécessité de vérifier par des essais pratiques si nos produits conviennent aux procédés et applications que vous envisagez. L'utilisation, la mise en oeuvre et la transformation des produits fournis échappent à notre contrôle et relèvent, dès lors, exclusivement de votre responsabilité. Si notre responsabilité devait néanmoins se trouver engagée, elle se limiterait, pour tous les dommages, à la valeur de la marchandise fournie par nous et mise en oeuvre par vos soins. Bien entendu, nous garantissons la qualité irréprochable de nos produits dans le cadre de nos conditions générales de vente et de livraison.

CAVEX BITE&WHITE READY2USE

Istruzioni per l'uso

Cavex Bite&White Ready 2 Use si basa sulla tecnologia HPS, perossido di idrogeno intensamente purificato in un gel a base d'acqua con pH neutro e completamente stabilizzato per la conservazione a temperatura ambiente. Il perossido di idrogeno purificato viene rapidamente decomposto in radicali di ossigeno e acqua, nel momento in cui viene a contatto con la saliva sui denti. Durante il processo di sbiancamento, i radicali liberi attaccano i legami di carbonio doppi, principali responsabili delle macchie sui denti (macchie).

IT



1. Lavarsi bene i denti.
2. Rompere la pellicola della confezione.
3. Inserire la mascherina sulla apposita arcata.
4. 15 minuti di sbiancamento.
5. Risciacquare la bocca con acqua.
6. Attendere almeno 0,5 ore e poi lavarsi delicatamente i denti.

CONTENUTO

Cavex Bite&White Ready 2 Use, mascherine per lo sbiancamento dei denti già pronte in confezione sottovuoto.

PRINCIPIO ATTIVO

Perossido di idrogeno $\leq 6\%$

COMPOSIZIONE

Acqua, PEG-200, glicerina, perossido di idrogeno, poloxamer 407, alcol t-butilico, stannato di sodio, carbonato di potassio, copolimero PVM/MA, idrossido di potassio, acido etidronico, estratto di menta campestre, EDTA.

INDICAZIONI PER L'USO

Cavex Bite&White Ready 2 Use è un gel sbiancante per denti utilizzato per schiarire il colore dei denti naturali. Il Cavex Bite&White Ready 2 Use deve essere somministrato o prescritto solo da un dentista professionista. Prima della procedura di sbiancamento, consultare un dentista qualificato per escludere la presenza di problemi orali o di salute.

CONTROINDICAZIONI

Nei seguenti casi, si consiglia di consultare un medico:

- Donne in gravidanza e in allattamento
- Soggetti sottoposti a terapia per malattia grave
- Non utilizzare al di sotto dei 18 anni

PROCEDURA CLINICA

- Determinare il colore di partenza, valutare lo stato di salute generale dei denti e assicurarsi che le aspettative del paziente relativamente al risultato finale siano realistiche.
- Restauri provvisori o temporanei possono scolorire durante lo sbiancamento, mentre i materiali in composito o policarbonato rimangono inalterati. Pertanto, i pazienti con restauri in composito devono essere informati che tali restauri potrebbero richiedere una sostituzione in quanto non soggetti al trattamento di sbiancamento.
- Nel caso di pazienti che necessitano di un restauro cosmetico o adesivo, si consiglia di attendere 2 settimane dall'ultimo trattamento sbiancante, per dare modo al colore di stabilizzarsi. Tutti i restauri devono rimanere intatti o ben sigillati con i giusti materiali provvisori.
- Si consiglia di utilizzare un dentifricio per denti sensibili a partire da 2 settimane prima del trattamento e fino a 2 settimane dopo di esso.
- Avvertire sempre il paziente che durante il trattamento si potranno avvertire sensibilità dei denti o irritazione delle gengive. Le superfici gengivali che entrano in contatto con il liquido possono diventare rosse o bianche, ma dopo qualche giorno ritornano al colore naturale.

- Per prevenire un'irritazione dei tessuti molli, consigliare al paziente di non mettere troppo gel nella mascherina, di togliere il gel in eccesso lungo il bordo della gengiva e di sciacquare bene la bocca dopo il trattamento.
- Il paziente non deve mangiare, bere, fumare o spazzolarsi i denti per almeno 30 minuti dopo ogni trattamento.
- In caso di problemi, il paziente deve interrompere il trattamento e contattare immediatamente il dentista.
- Il colore finale diventa visibile dopo circa 2 settimane dall'inizio del trattamento. Dopo il trattamento è necessario richiedere un follow-up con il proprio dentista.

AVVERTENZE

- Contiene perossido di idrogeno
 - Evitare il contatto con gli occhi. In caso di contatto con il prodotto, sciacquare immediatamente.
 - Tenere fuori dalla portata dei bambini.
 - Evitare l'uso su denti sensibili.
 - Non mangiare, bere o fumare quando si indossa il portaimpronta.
 - Nocivo se ingerito.
- Perossido di idrogeno < 6%: non deve essere utilizzato da persone di età inferiore a 18 anni. Da vendere solo ai dentisti. Per ogni ciclo di applicazioni, la prima applicazione va eseguita esclusivamente da un odontoiatra o sotto la sua diretta supervisione, se si è in grado di garantire un equivalente livello di sicurezza. Il prodotto può essere successivamente consegnato al consumatore per completare il ciclo di applicazioni.



ISTRUZIONI DI PRONTO SOCCORSO

- Se il gel viene ingerito in grande quantità, bere immediatamente acqua, non provocare il vomito e consultare un medico.
- Se il gel viene a contatto con gli occhi: aprire le palpebre, sciacquare l'occhio per almeno 15 minuti consecutivi e consultare un medico.
- In caso di contatto con abiti, cute o capelli: togliere gli abiti contaminati e sciacquare cute e capelli sotto l'acqua corrente.

POSSIBILI REAZIONI AVVERSE

Qui di seguito illustriamo alcune delle reazioni avverse che possono dipendere dall'uso di Cavex Bite&White.

Sensibilità

Durante il trattamento alcuni pazienti possono manifestare una maggiore sensibilità dei denti al freddo, altri possono manifestare una sensibilità non specifica dei denti, delle gengive, della lingua, delle labbra o della gola. In generale, i sintomi devono scomparire alcuni giorni dopo la fine del trattamento. Il trattamento può continuare con applicazioni più brevi e meno frequenti fino a ottenere l'effetto desiderato. In caso di disagio persistente, interrompere il trattamento.

Irritazione delle gengive

Le mascherine per lo sbiancamento dei denti che arrivano fino alla gengiva possono provocare un'irritazione da media a grave dei tessuti molli. Verificare che i portaimpronta siano ben posizionati e che il paziente applichi la giusta quantità nel modo corretto. Il paziente potrebbe dover ridurre la quantità di gel nei portaimpronte.

CONSIGLI PER LA CONSERVAZIONE

- Non utilizzare il materiale dopo la data di scadenza.
- Conservare in luogo fresco e asciutto.
- Evitare l'esposizione alla luce solare diretta.



SMALTIMENTO

Smaltire il prodotto conformemente alle norme vigenti a livello locale.

Prodotto da Cavex Holland BV

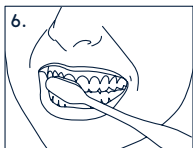
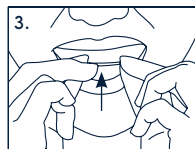
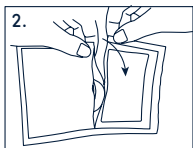
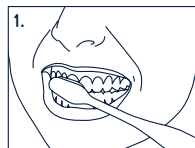
La nostra attività di consulenza tecnica, svolta a voce, per iscritto oppure tramite test ed esperimenti, ha luogo sulla scorta delle nostre migliori conoscenze, deve essere tuttavia considerata quale informazione senza alcun valore vincolante, anche per quanto concerne eventuali diritti di proprietà industriali di terzi, e non esime il cliente da eseguire propri controlli dei prodotti da noi forniti allo scopo di stimarne l'idoneità ai procedimenti ed ai fini previsti. L'applicazione, l'impiego e la trasformazione dei prodotti hanno luogo al di fuori delle nostre possibilità di controllo e ricadono pertanto sotto l'esclusiva responsabilità del cliente. Nel caso tuttavia che si esiga una responsabilità, questa sarà limitata, per tutti i danni, al valore dei prodotti da noi forniti ed impiegati dal cliente. Ovviamente noi garantiamo una qualità ineccepibile dei nostri prodotti a norma delle nostre condizioni generali di vendita e di consegna.

CAVEX BITE&WHITE READY2USE

Instrucciones de uso

Cavex Bite&White Ready 2 Use está basada en la tecnología de HPS; un peróxido de hidrógeno altamente purificado en un gel acuoso con pH neutro tamponado y completamente estabilizado para poderse conservar a temperatura ambiente. El peróxido de hidrógeno purificado se descompone rápidamente en agua y radicales de oxígeno cuando entra en contacto con la saliva presente en los dientes. Durante el proceso de blanqueamiento, los radicales libres atacan los compuestos de carbono de enlace doble que generalmente forman el origen de la decoloración dental (manchas).

ES



1. Cepílese los dientes a fondo.
2. Abra la lámina protectora.
3. Coloque la cubeta de blanqueamiento en la boca.
4. Blanquear durante 15 minutos.
5. Enjuáguese la boca con agua.
6. Espere al menos 0,5 horas y luego cepille suavemente sus dientes.

CONTENIDO

Cavex Bite&White Ready 2 Use, cubetas de blanqueamiento prellenadas en un envase al vacío.

INGREDIENTE ACTIVO

≤ 6 % Peróxido de hidrógeno

COMPOSICIÓN

Agua, PEG-200, glicerina, peróxido de hidrógeno, poloxámero 407, alcohol 1-butílico, estannato de sodio, carbonato de potasio, copolímero PVM/MA, hidróxido de potasio, ácido etidróxico, extracto de Mentha arvensis, EDTA.

INDICACIONES DE USO

Cavex Bite&White Ready 2 Use es un gel de blanqueamiento dental que aclara el color de dientes naturales. Cavex Bite&White Ready 2 Use solo puede ser dispensado por un profesional dental o por prescripción facultativa. Antes de cualquier procedimiento de blanqueamiento, se recomienda una consulta con un dentista cualificado para comprobar si existen problemas bucodentales o de salud subyacentes.

CONTRAINDICACIONES

Se recomienda consultar a un médico en caso de:

- Mujeres embarazadas o en período de lactancia
- Personas que estén en tratamiento por una enfermedad grave
- Niños menores de 18 años

PROCEDIMIENTO CLÍNICO

- Determine el color inicial, evalúe la salud actual de los dientes y asegúrese de que las expectativas del paciente respecto al resultado final sean realistas.
- Restauraciones provisionales o temporales pueden decolorar durante el proceso de blanqueamiento mientras que los materiales compuestos o de policarbonato no se verán afectados. Por lo tanto, los pacientes con restauraciones con composite deben informarse de que posiblemente se deberán de reemplazar los composites existentes, puesto que solo los dientes naturales se blanquearán.
- Los pacientes que requieren restauraciones estéticas o adhesivas deberían esperar 2 semanas después del último tratamiento de blanqueamiento para permitir la estabilización del color. Todas las restauraciones deben estar intactas o correctamente selladas con materiales provisionales adecuados.
- Se debe aconsejar el uso de una pasta dentífrica que alivie la sensibilidad desde 2 semanas antes del tratamiento hasta 2 semanas después del mismo.
- Debe informar siempre a los pacientes sobre la posibilidad de sensibilidad dental o encías irritadas durante el tratamiento. Las áreas gingivales que entran en contacto pueden volverse rojas o

blancas pero después de unos días recuperarán su color normal.

- Para evitar irritaciones del tejido blando, debe aconsejar al paciente de no llenar excesivamente las cubetas, quitar el gel superfluo en el borde de la encía y enjuagar la boca cuidadosamente después de cada tratamiento.
- El paciente no debe comer, beber, fumar ni cepillarse los dientes durante al menos 30 minutos después de cada tratamiento.
- Indique al paciente que interrumpa el tratamiento y se ponga inmediatamente en contacto con usted si se produce un problema.
- El color final se materializará a aproximadamente 2 semanas después del inicio del tratamiento. Después del tratamiento debe concertarse una consulta de seguimiento.

ADVERTENCIAS

- Contiene peróxido de hidrógeno.
 - Evitar el contacto con los ojos. Aclarar inmediatamente si el producto entra en contacto con los ojos.
 - Mantener fuera del alcance de los niños.
 - Evitar la exposición de dientes sensibles conocidos.
 - no comer, beber ni fumar mientras se lleve la cubeta puesta.
 - Nocivo por ingestión.
- Peróxido de hidrógeno < 6%; no debe utilizarse en menores de 18 años. Solo debe venderse a odontólogos. Para cada ciclo de uso, la primera aplicación debe ser realizada únicamente por odontólogos o bajo su supervisión directa si se garantiza un nivel de seguridad equivalente. Posteriormente se facilitará al consumidor para completar el ciclo de uso.



INSTRUCCIONES DE PRIMEROS AUXILIOS

- Si se ingiere una gran cantidad del producto, debe beber inmediatamente agua, no induzca el vómito y consulte a un médico.
- Si el gel entra en contacto con los ojos, abra los párpados, enjuague el ojo continuamente con agua corriente durante al menos 15 minutos y consulte a un médico.
- Si el producto entra en contacto con la ropa, la piel y el pelo, quítese la ropa contaminada y enjuague la piel y el pelo con agua corriente.

POSIBLES EFECTOS ADVERSOS

Los efectos secundarios que pueden producirse durante el uso de Cavex Bite&White incluyen, pero no se limitan a, los siguientes:

Sensibilidad

Algunos pacientes pueden experimentar mayor sensibilidad o frialdad en los dientes, mientras que otros pueden experimentar una sensibilidad no específica en los dientes, encías, lengua, labios o garganta. En general, los síntomas suelen desaparecer unos días

después del fin del tratamiento. El tratamiento puede continuarse con aplicaciones más cortas y menos frecuentes hasta que se logre el efecto de blanqueamiento deseado. Si el malestar persiste, suspenda el tratamiento.

Irritación gingival

Las cubetas que se extienden hasta las encías pueden causar una irritación moderada a grave del tejido blando. Si las cubetas se ajustan correctamente, compruebe si el paciente aplica la cantidad adecuada en la forma adecuada. Puede ser que el paciente tenga que reducir la cantidad de gel en las cubetas.

CONSEJOS DE CONSERVACIÓN

- No utilizar el material una vez transcurrida la fecha de caducidad.
- Conservar en un lugar fresco y seco.
- Evitar la exposición directa al sol.



ELIMINACIÓN

Eliminar el producto de conformidad con las regulaciones locales de eliminación de residuos.

Fabricado por Cavex Holland BV

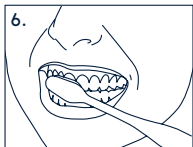
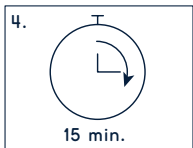
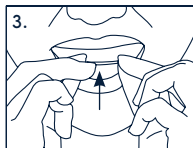
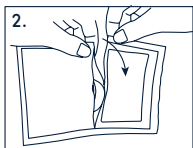
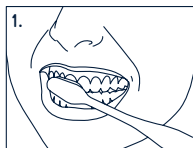
Nuestro asesoramiento técnico de aplicación, ya sea verbal, por escrito o mediante ensayos, se realiza según nuestro leal saber y entender, pero debe considerarse sólo como iniciación sin compromiso, también por lo que respecta a posibles derechos de propiedad industrial de terceros; no exime al cliente del examen propio de los productos suministrados por nosotros con el fin de verificar su idoneidad para los procedimientos y fines previstos. La aplicación, el empleo y la transformación de los productos se llevan a cabo fuera del alcance de nuestras posibilidades de control, siendo, por tanto, de la exclusiva responsabilidad del cliente. Si, no obstante, hubiera de considerarse alguna responsabilidad por parte nuestra, ésta se limitará para cualquier daño y perjuicio, al valor de la mercancía suministrada por nosotros y empleada por el cliente. Se sobreentiende que garantizamos la intachable calidad de nuestros productos de conformidad con nuestras Condiciones Generales de Venta y Suministro.

CAVEX BITE&WHITE READY2USE

Használati utasítás

A Cavex Bite&White Ready 2 Use a HPS-technológián alapul; vizes alapú, puffertolt, semleges pH-jú gélben nagy tisztaságú hidrogén-peroxidot tartalmaz. A termék teljes mértékben stabilizált, ezért szobahőmérsékleten tárolható. A fogakon lévő nyálal érintkezésbe kerülve a nagy tisztaságú hidrogén-peroxid gyorsan lebomlik oxigéngyökök és víz keletkezése közben. A fehéritő folyamat során a szabad gyökök megtámadják a legtöbb fogszíneződést (foltot) okozó szén-szén kettős kötéseket.

HU



1. Mossa meg alaposan a fogát.
2. Tépje fel a fóliacsomagolást.
3. Helyezze a fehéritőtálcát a szájába.
4. Fehéřítsen 15 percig.
5. Öblítse ki a száját vízzel.
6. Várjon legalább 0,5 órát, majd óvatosan mosson fogat.

TARTALMAT

Cavex Bite&White Ready 2 Use, előre megtöltött fehéritő tálcák vákuumsomagolásban.

AKTÍV ÖSSZETEVŐ

≤ 6% hidrogén-peroxid

ÖSSZETÉTEL

Víz, PEG-200, glicerín, hidrogén-peroxid, poloxamer 407, terc-butil-alkohol, nátrium-szennát, kálium-karbonát, PVM/MA kopolimer, kálium-hidroxid, etidronsav, Mentha arvensis kivonat, EDTA.

FELHASZNÁLÁSI JAVALLATOK

A Cavex Bite&White Ready 2 Use egy fogfehéritő gél, amelyet természetes fogak színének világosítására használnak. A Cavex Bite&White Ready 2 Use kizárólag fogászati szakember által vagy annak rendelésére használható. Bármilyen fehéritési eljárás előtt ajánlott konzultálni egy szakképzett fogorvossal az esetleges alapvető szájüregi vagy egészségügyi problémák kizárása érdekében.

ELLENJAVALLATOK

Orvosi konzultáció javasolt az alábbi esetekben:
- Terhes és szoptató nők számára
- Súlyos betegség kezelés alatt álló személyek számára
- 18 év alatti gyermekek számára

KLINIKAI ELJÁRÁS

- Készítsen feljegyzést a kiindulási színárnyalatról, tekintse át a beteggel fogai jelenlegi egészségi állapotát, és győződjön meg arról, hogy reális elvárásai vannak a végeredményről.
- Az ideiglenes vagy átmeneti tömések elszíneződhetnek a fehéritési folyamat során, míg a kompozit vagy polikarbonát anyagok változatlanok maradnak. Ezért a kompozit tömésekkel rendelkező betegeket fel kell világosítani: lehet, hogy a meglévő kompozitokat ki kell cserélni, mivel csak a természetes fogak fognak kifehéredni.
- Azoknak a betegeknél, akiknek esztétikus vagy adhéziós tömésekre van szükségük, várjon két hétig az utolsó fehéritő kezelés után, hogy maradjon idő a szín stabilizálódására. Minden tömések épek kell lennie, vagy megfelelő ideiglenes anyagokkal gondoskodni kell zárni azokat.
- Ajánlott a kezelés előtt 2 héttel, majd azt követően 2 hétig érzékenységsökkentő fogkrém használatát.
- A betegeket mindig figyelmeztetni kell a kezelés során előforduló fogérzékenységre vagy nyírritációra. Az érintkezésbe kerülő nyírrületek színe vörösré vagy fehérre válhat, de néhány nap múlva visszanyerik normális színüket.
- A lágy szövetek irritációjának elkerülésére tanácsolja a betegnek, hogy ne töltsen túl a tálcát, törölje le a gél fölöslegét az íny vonalától, és a kezelés után alaposan öblítse ki a száját.

- A páciens nem fogyaszthat ételt, italt, nem dohányozhat és nem moshat fogat legalább 30 percig minden kezelés után.
- Utasítsa a beteget, hogy ha bármilyen probléma merül fel, azonnal hagyja abba a kezelést és lépjen kapcsolatba Önnel.
- A végleges színárnyalat körülbelül 2 héttel a kezelés kezdete után alakul ki. A kezelés után utánkövetési vizsgálatot kell megbeszélni.

FIGYELMEZTETÉSEK

- Hidrogén-peroxidot tartalmaz.
- Kerülje a szemmel való érintkezést. Ha a termék a szembe kerül, azonnal öblítse ki.
- Gyermekek elől elzárva tartandó.
- Kerülje az érzékeny fogak közvetlen érintkezését a termékkel.
- Ne fogyasszon ételt, italt és ne dohányozzon a sín viselése alatt.
- Lenyelve káros.

Hidrogén-peroxid < 6%; 18 éven aluli személyek számára nem alkalmazható. Csak fogorvosi rendelőnyre kapható. Minden használati ciklus során az első használatot kizárólag fogorvosi szakember végezheti, vagy közvetlen felügyelete alatt történhet, amennyiben biztosított a megfelelő biztonsági szint. Ezt követően a páciens folytathatja a ciklust.

Amennyiben a sín megfelelően illeszkedik, ellenőrizze, hogy a páciens megfelelő mennyiséget és helyes módon alkalmazza. A páciensnek szüksége lehet arra, hogy csökkentse a gél mennyiségét a sínben.

ELSŐSEGÉLYRE VONATKOZÓ UTASÍTÁSOK

- Nagy mennyiségű lenyelése esetén azonnal vizet kell inni, tilos hánytatni, és orvoshoz kell fordulni.
- Ha a gél a szembe jut, a szemhéjakat széthyvíva folyóvízzel folyamatosan öblíteni kell a szemet legalább 15 percig, és orvoshoz kell fordulni.
- A ruházattal, bőrrel vagy hajjal való érintkezés esetén a szennyezett ruházatot le kell vetni, és a bőrt vagy haját folyóvízzel kell öblíteni.

LEHETSÉGES KÁROS MELLÉKHATÁSOK

A Cavex Bite&White használatával esetlegesen együtt járó káros mellékhatások többek között a következők:

Érzékenység

Egyes betegek a fogak fokozott hidegérzékenységét tapasztalhatják a kezelés során, míg mások a fogak, az íny, a nyelv, az ajkak vagy a torok nem specifikus érzékenységét tapasztalhatják. A tüneteknek általában néhány nappal a kezelés abbahagyása után meg kell szűnniük. A kezelés rövidebb, ritkább alkalmazásokkal folytatható a kívánt fehéritő hatás eléréséig. Ha a kellemetlenség továbbra is fennáll, abba kell hagyni a kezelést.



Ínyirritáció

Az ínyekre rányúló tálcák enyhe vagy súlyos lágy szövet-irritációt okozhatnak. Ha a tálcák megfelelően illeszkednek, ellenőrizze, hogy a beteg megfelelő mennyiséget alkalmazza-e megfelelő módon. Előfordulhat, hogy a betegnek csökkentenie kell a gél mennyiségét a tálcákban.

TÁROLÁSI TANÁCSOK

- Ne használja a terméket a lejárati idő után.
- Hűvös és száraz helyen tárolandó.
- Kerülje a nyitott csomagolás napfénynek való kitéttségét.



HULLADÉKBA HELYEZÉS

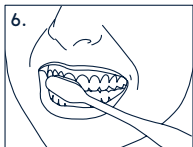
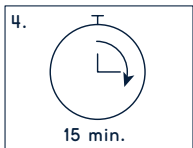
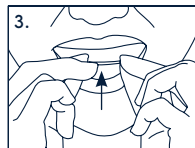
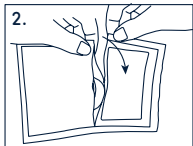
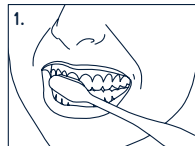
Az eszközt a hulladékok megsemmisítésére vonatkozó helyi előírások szerint kell hulladékba helyezni.

Gyártja: Cavex Holland BV

Használati tanácsainkat cégünk részéről a legjobb jóhiszemben adjuk, akár írásban, akár szóban, akár bemutató alapján, de a garanciaállás kizárásával. Ugyanez vonatkozik arra az esetre is, ha harmadik személy tulajdonosi jogairól van szó. Ez nem mentesíti Önköt az aól, hogy az általunk szállított termékeket a felhasználás és az alkalmazás tekintetében alkalmasság szempontjából megvizsgálják. A termékek alkalmazására, felhasználására és feldolgozására nem lehetünk befolyással, ennél fogva az emlitettek teljes mértékben az Önök felelősségi körébe tartoznak. Amennyiben ezen kötelezettség követésében bármiféle károsodás keletkezne, anyagi felelősségünk legfeljebb a szállításunk tárgyát képező, és az Önök által felhasznált termékek értékére korlátozódik. Mi a magunk részéről természetesen termékeinkre állandó minőséget biztosítunk az Általános értékesítési és szállítási feltételeinkre megfelelően.

CAVEX BITE&WHITE READY2USE

Sposób użycia



1. Zęby należy dokładnie umyć.
2. Opakowanie foliowe należy rozerwać.
3. Wprowadź tyżeczkę wybielającą do jamy ustnej.
4. Wybielać przez 15 minut.
5. Słukać jamę ustną wodą.
6. Odczekaj co najmniej 0,5 godziny, a następnie delikatnie umyj zęby.

ZAWARTOŚĆ

Cavex Bite&White Ready 2 Use, wstępnie wypetnione łyżki do wybielania w opakowaniu próżniowym.

SKŁADNIK AKTYWNY
≤ 6% nadtlenek wodoru

SKŁAD

Woda, PEG-200, gliceryna, nadtlenek wodoru, poloksamer 407, alkohol 1-butylowy, stannan sodu, węgiel potasu, kopolimer poliwinylirolidonu (PVP) i kwasu metakrylowego maleinowego (MA), wodorotlenek potasu, kwas etidronowy, ekstrakt z mentha arvensis, EDTA.

WSKAZANIA DO STOSOWANIA

Cavex Bite&White Ready 2 Use to żel do wybielania zębów przeznaczony do rozjaśniania koloru naturalnych zębów. Cavex Bite&White Ready 2 Use powinien być wydawany albo zalecany wyłącznie przez stomatologa lub higienistę. Przed przystąpieniem do wybielania zaleca się zasięgnąć porady wykwalifikowanego stomatologa, aby wykluczyć problemy jamy ustnej albo inne problemy zdrowotne.

PRZECIWWSKAZANIA

Zaleca się zasięgnąć porady lekarza w przypadku stosowania:

- Przez kobiety w ciąży albo w czasie karmienia
- Podczas leczenia ciężkiej choroby
- Przez dzieci w wieku poniżej 18 lat

POSTĘPOWANIE KLINICZNE

- Odnotaować początkowy odcień, ocenić obecny stan zdrowia zębów i upewnić się, że oczekiwania pacjent co do wyników końcowych są realistyczne.
- Tymczasowo odbudowane i uzupełnione zęby mogą ulec odbarwieniu w trakcie wybielania, natomiast materiały kompozytowe albo poliwęglany pozostaną bez zmian. W związku z tym pacjentów z uzupełnieniami kompozytowymi należy poinformować, że może istnieć konieczność ich wymiany, ponieważ wybielone zostaną wyłącznie naturalne zęby.
- Pacjenci wymagający uzupełnień estetycznych albo wkładów adhezyjnych powinni zaczekać 2 tygodnie od ostatniego wybielania w celu ustabilizowania się koloru. Wszystkie wypetnienia powinny być nienaruszone albo dobrze zaplombowane przy użyciu odpowiednich materiałów tymczasowych.
- Należy zalecić używanie pasty zapewniającej ulgę przy wrażliwości zębów w okresie 2 tygodni przed rozpoczęciem wybielania aż do 2 tygodni po jego zakończeniu.
- Pacjent powinien zostać pouczony o możliwości wystąpienia wrażliwości zębów lub dziąseł podczas wybielania. Dziąsła, które mają styczność ze środkiem, mogą zrobić się czerwone lub białe,

Cavex Bite&White Ready 2 Use opiera się na technologii HPS: intensywnie oczyszczony nadtlenek wodoru w żelu wodnym z buforowanym neutralnym pH, całkowicie ustabilizowany do przechowywania w temperaturze pokojowej. Oczyszczony nadtlenek wodoru szybko ulega rozkładowi na rodniki tlenowe i wodę, gdy ma styczność ze śliną znajdującą się na zębach. W czasie procesu wybielania wolne rodniki atakują podwójne wiązania węgla, które są źródłem większości przebarwień na zębach.

PL

ale po kilku dniach ponownie nabiorą normalnego koloru.

- Aby uniknąć podrażnienia tkanki miękkiej, należy zalecić pacjentowi unikanie przepętniania łyżek do wybielania oraz usunięcie nadmiernej ilości żelu z linii dziąseł i dokładne wypłukanie ust po zakończeniu wybielania.
- Pacjent nie powinien jeść, pić, palić ani myć zębów przez co najmniej 30 minut po wybielaniu zębów.
- Poinstruować pacjenta, aby w razie problemów natychmiast zaprzestął wybielania i skontaktował się ze stomatologiem.
- Ostateczny kolor ustala się po około 2 tygodniach od rozpoczęcia zabiegu. Po zakończeniu należy umówić się na wizytę kontrolną.

OSTRZEŻENIA

- Zawiera nadtlenek wodoru.
 - Unikać kontaktu z oczami. Natychmiast przepłukać oczy w przypadku kontaktu z produktem.
 - Przechowywać w miejscu niedostępnym dla dzieci.
 - Nie używać w przypadku nadwrażliwych zębów.
 - Nie jeść, nie pić ani nie palić podczas noszenia łyżki.
 - Niebezpieczne w przypadku połknięcia.
- Nadtlenek wodoru < 6%; nie może być stosowany u osób poniżej 18. roku życia. Sprzedawany wyłącznie lekarzom denty stom. W każdym cyklu użytkowania pierwsze użycie może być wykonane wyłącznie przez stomatologa lub pod jego bezpośrednim nadzorem, jeśli zapewniony jest równoważny poziom bezpieczeństwa. Następnie produkt należy dostarczyć konsumentowi w celu zakończenia cyklu użytkowania.



INSTRUKCJE DOTYCZĄCE PIERWSZEJ POMOCY

- W razie połknięcia dużej ilości środka niezwłocznie napić się wody, nie prowokować wymiotów i skontaktować się z lekarzem.
- W przypadku dostania się żelu do oczu należy otworzyć powieki przez co najmniej 15 minut, przemywając oczy pod bieżącą wodą i skontaktować się z lekarzem.
- W razie kontaktu z ubraniem, skórą albo włosami zdjąć zabrudzone ubranie, natomiast skórę lub włosy przemyć pod bieżącą wodą.

POTENCJALNE SZKODLIWE SKUTKI

Szkodliwe skutki, jakie mogą być związane z używaniem Cavex Bite&White, to między innymi:

Wrażliwość

Niektórzy pacjenci mogą odczuwać podczas wybielania zwiększoną wrażliwość zębów na zimno, natomiast u innych może wystąpić niespecyficzną wrażliwość zębów, dziąseł, języka, ust albo gardła. W zasadzie takie objawy powinny ustąpić w ciągu kilku dni po zakończeniu wybielania. Można kontynuować wybielanie aż do osiągnięcia pożądanego rezultatu, aplikując środek krócej i rzadziej. Jeżeli dyskomfort się utrzymuje, należy zakończyć wybielanie.

Podrażnienie dziąseł

Łyżki do wybielania, które nachodzą na dziąsła, mogą spowodować podrażnienia tkanki miękkiej w stopniu lekkim do silnego. Jeżeli taca jest dobrze dopasowana, należy sprawdzić, czy pacjent używa odpowiedniej ilości środka we właściwy sposób. Może istnieć konieczność zmniejszenia ilości żelu na tacach.

ZALECENIA DOTYCZĄCE PRZECHOWYWANIA

- Nie używać materiału po upływie daty ważności.
- Przechowywać w chłodnym i suchym miejscu.
- Unikać wystawiania na bezpośrednie działanie promieni słonecznych.



USUWANIE

Należy usunąć produkt zgodnie z miejscowymi zasadami dotyczącymi odpadów.

Wyprodukował Cavex Holland BV

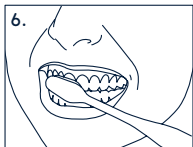
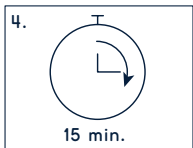
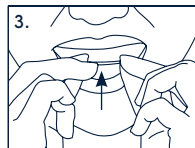
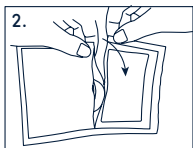
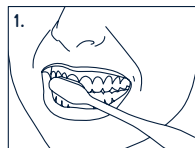
Informacje techniczne na temat naszego produktu są przekazane wyłącznie w dobrej wierze, ale bez gwarancji i to stosuje się również w momencie gdzie własność praw osób trzecich wchodzi w gre. Nie zwalnia to jednak z obowiązku zbadania przez Ciebie materiałów przez nas dostarczonych pod kątem zastosowania. Ponieważ zastosowanie w/w materiałów oraz jego użycie odbywa się poza naszą kontrola, nie ponosimy z tego tytułu żadnej odpowiedzialności.

CAVEX BITE&WHITE READY2USE

Instruções de utilização

Cavex Bite&White Ready 2 Use tem por base a tecnologia HPS; um peróxido de hidrogénio altamente purificado num gel aquoso com pH neutro tamponado e totalmente estabilizado para poder ser armazenado à temperatura ambiente. O peróxido de carbamida decompõe-se rapidamente em radicais de oxigénio e água quando entra em contacto com a saliva presente nos dentes. Durante o processo de branqueamento, os radicais livres atacam as ligações de carbono duplas responsáveis pela maior parte das manchas nos dentes.

PT



1. Escove muito bem os dentes.
2. Rasgue a embalagem de plástico para abrir.
3. Introduza o molde de branqueamento na boca.
4. Deixar agir durante 15 minutos.
5. Enxague a boca com água.
6. Espere pelo menos 0,5 horas e depois escove os dentes suavemente.

CONTEÚDO

Cavex Bite&White Ready 2 Use, moldeiras de branqueamento pré-carregadas em embalagem a vácuo.

INGREDIENTE ATIVO

6% peróxido de hidrogénio

COMPOSIÇÃO

Água, PEG-200, glicerina, peróxido de hidrogénio, poloxâmero 407, álcool 1-butílico, estanoato de sódio, carbonato de potássio, copolímero PVM/MA, hidróxido de potássio, ácido etidróico, extrato de mentha arvensis, EDTA.

INSTRUÇÕES DE UTILIZAÇÃO

Cavex Bite&White Ready 2 Use é um gel para o branqueamento da cor natural dos dentes. Cavex Bite&White Ready 2 Use só deve ser dispensado por receita de um profissional da área odontológica. Antes de qualquer processo de branqueamento, recomenda-se a consulta de um dentista qualificado para garantir que não existem problemas orais ou de saúde.

CONTRAINDICAÇÕES

Recomenda-se a consulta de um médico nos seguintes casos:

- Mulheres grávidas ou a amamentar
- Pessoas sob tratamento de doença grave
- Pessoas com idade inferior a 18 anos

PROCEDIMENTO CLÍNICO

- Registe a cor de partida, avalie a saúde oral atual do paciente e assegure-se que o paciente tem expectativas realistas sobre os resultados finais.
- As restaurações provisórias ou temporárias podem sofrer alteração de cor durante o processo de branqueamento, mas os materiais compostos ou de policarbonato, não serão afetados.
- Assim, os pacientes com restaurações de composto de resina devem ser alertados de que os compostos existentes podem ter de ser substituídos, uma vez que apenas os dentes naturais serão branqueados.
- Deve ser aconselhada a utilização de uma pasta dentífrica para alívio da sensibilidade, desde 2 semanas antes do procedimento até 2 semanas após o tratamento.
- Deve ser aconselhada a utilização de uma pasta dentífrica para alívio da sensibilidade 2 semanas antes até 2 semanas após o tratamento.
- Os pacientes devem sempre ser alertados sobre a sensibilidade dentária ou irritação das gengivas durante o tratamento. As áreas das gengivas que entram em contacto com o produto poderão tornar-se vermelhas ou brancas, mas recuperam a cor normal após alguns dias.

- Para evitar a irritação dos tecidos moles, o paciente deve ser aconselhado a evitar sobrecarga das moldeiras, a retirar qualquer excesso de gel na linha da gengiva e a enxaguar a boca cuidadosamente após o tratamento.
- O utilizador não deve comer, beber nem fumar durante pelo menos 30 minutos após cada tratamento.
- Aconselhe o paciente a interromper o tratamento e a contactá-lo de imediato se ocorrer qualquer problema.
- A cor final será conseguida cerca de 2 semanas após o início do tratamento. Após o tratamento, deve ser efetuada uma consulta de controle.

AVISOS

- Contém peróxido de hidrogénio.
- Evitar o contacto com os olhos. Enxaguar imediatamente se o produto entrar em contacto com os olhos.
- Manter fora do alcance das crianças.
- Não usar em caso de dentes hipersensíveis.
- Não comer, beber nem fumar durante a utilização das moldeiras.
- O produto é nocivo se for ingerido. Peróxido de hidrogénio < 6%; não deve ser utilizado por pessoas com idades inferiores a 18 anos de idade. Apenas disponível para venda a profissionais de odontologia. Para cada ciclo de utilização, a primeira utilização só pode ser feita por dentistas ou sob a sua supervisão direta se for assegurado um nível de segurança equivalente. Posteriormente, pode ser fornecido aos consumidores para completar o ciclo de utilização.



INSTRUÇÕES DE PRIMEIROS SOCORROS

- Se for ingerida uma grande quantidade de produto, beber água de imediato, não induzir o vômito e consultar um médico.
- Se o gel entrar em contacto com os olhos, manter as pálpebras abertas e lavar os olhos continuamente com água corrente durante pelo menos 15 minutos e contactar um médico.
- Em caso de contacto com vestuário, pele ou com o cabelo, retirar a roupa contaminada e lavar a pele ou o cabelo com água corrente.

POSSÍVEIS EFEITOS ADVERSOS

Os efeitos adversos eventualmente associados à utilização de Cavex Bite&White incluem, mas não estão limitados a:

Sensibilidade

Alguns pacientes podem sentir maior sensibilidade dentária ao frio durante o tratamento, outros podem sentir sensibilidade não específica nos dentes, gengivas, língua, lábios ou garganta. Em geral, os sintomas devem desaparecer dentro de alguns dias após a interrupção do tratamento. O tratamento pode ser continuado com aplicações mais curta e menos frequentes até

que o efeito de branqueamento desejado tenha sido alcançado. Se o desconforto persistir, o tratamento deve ser interrompido.

Irritação das gengivas

As moldeiras que entram em contacto com as gengivas podem causar irritação ligeira a grave nos tecidos moles. Se as moldeiras encaixarem corretamente, verificar se o utilizador aplica a quantidade certa e de forma adequada. A quantidade de gel nas moldeiras poderá ter de ser reduzida.

CONSELHO DE ARMAZENAMENTO

- Não usar o produto para além do prazo de validade.
- Conservar em local fresco e seco.
- Evitar a exposição à luz solar direta.



ELIMINAÇÃO

Elimine os resíduos do produto de acordo com as regulamentações locais sobre resíduos.

Fabricado por Cavex Holland BV

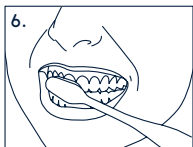
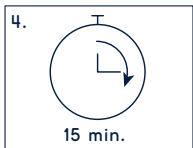
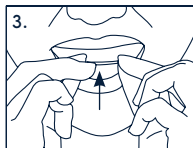
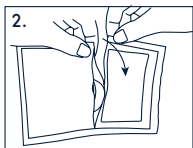
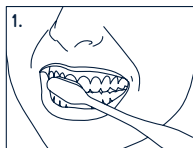
As nossas recomendações relativas à aplicação técnica oral, por escrito ou por meio de ensaios são, segundo os nossos critérios, de confiança, no entanto apenas são válidas instruções/indicações sem compromisso, igualmente com respeito a eventuais direitos de protecção de terceiros. Eles não o librem da obrigação de controlar os produtos que nós lhe fornecemos relativamente à sua respectiva capacidade face aos processos e objectivos em questão. A aplicação, a utilização e a elaboração dos produtos tem lugar fora do nosso campo de controle. Elas são por isso de sua responsabilidade. Em caso de dano, esta última limita-se ao valor dos bens que nós fornecemos e que foram utilizados por si. Naturalmente que garantimos a boa qualidade dos nossos produtos, em conformidade com os critérios mencionados relativos às nossas condições gerais de venda e de fornecimento.

CAVEX BITE&WHITE READY2USE

Bruksanvisning

Cavex Bite&White Ready 2 Use grundar sig på HPS-teknologi: en intensivt rengörande väteperoxid i vattengel med ett buffrat neutralt pH-värde, helt stabiliserat för förvaring i rumstemperatur. Den rena väteperoxiden bryts snabbt ned till syreradikaler och vatten, när den kommer i kontakt med saliven på tänderna. Under blekningsprocessen anfaller de fria radikalerna de dubbla kolföreningarna, som är källan till missfärgningarna (fläckarna) på tänder.

SE



1. Borsta tänderna noga.
2. Riv upp plastförpackningen.
3. För blekningskenan mot tänderna.
4. Blek i 15 minuter.
5. Skölj munnen med vatten.
6. Vänta minst 0,5 timme och borsta sedan tänderna försiktigt.

INNEHÅLL

Cavex Bite&White Ready 2 Use, förfyllda blekningskenor i vakuumförpackning.

AKTIVA INGREDIENSER

≤ 6 % väteperoxid

SAMMANSTÄLLNING

Vatten, PEG-200, glycerin, väteperoxid, poloxamer 407, tert-butanol, natriumstannat, kaliumkarbonat, PVM/MA-copolymer, kaliumhydroxid, etidronsyra, äkermynntaextrakt, EDTA.

INDIKATIONER FÖR ANVÄNDNING

Cavex Bite&White Ready 2 Use är ett tandblekningsgel som används för att bleka färgen på naturliga tänder. Cavex Bite&White Ready 2 Use får endast tillhandahållas av eller på uppdrag av en tandläkare. Ett besök hos en legitimerad tandläkare rekommenderas före varje blekning, för att utesluta mun- eller hälsoproblem.

KONTRAINDIKATIONER

I följande fall rekommenderar vi att du kontaktar läkare:

- Gravida kvinnor och kvinnor som ammar
- Personer som behandlas för en allvarlig sjukdom
- Barn under 18 år

KLINISKT FÖRFARANDE

- Lägg fast utgångsfärgen, bedöm tändernas hälsotillstånd och se till att patienten har realistiska förväntningar om slutresultatet.
- Provisoriska eller tillfälliga tandreparationer kan missfärgas under blekningen, eftersom komposit- eller polykarbonatmaterial inte påverkas. Därför bör patienter med kompositreparationer informeras om att befintligt kompositmaterial kanske måste bytas ut, eftersom det endast är naturliga tänder som kan blekas.
- För patienter som behöver en estetisk eller häftande reparation: vänta i 2 veckor efter den senaste blekningen så att färgen kan stabilisera sig. Alla reparationer måste vara intakta, eller förseglas ordentligt med de rätta materialen för tillfällig användning.
- Vi rekommenderar att tänderna borstas med tandkräm för känsliga tänder under två veckor före behandlingen och två veckor efteråt.
- Varna alltid patienten om att tänderna kan bli känsliga och att tandkötet kan bli irriterat under behandlingen. Tandkött som kommer i kontakt med medlet kan bli rött eller vitt, men det får tillbaka sin normala färg igen efter några dagar.
- Rekommendera patienten - för att förebygga irriterad mjukvävnad - att inte lägga på för mycket material på brickan, att torka bort överflödigt gel vid gränsen till tandkötet och att skölja munnen grundligt efter behandlingen.
- Under minst 30 minuter efter varje behandling får patienten inte äta, dricka, röka eller borsta tänderna.

- Säg till patienten att avbryta behandlingen och omedelbart kontakta dig om några problem skulle uppstå.
- Den slutgiltiga färgen uppnås cirka 2 veckor efter att behandlingen har inletts. Efter behandlingen ska ett återbesök bokas in.

VARNINGAR

- Innehåller väteperoxid.
- Undvik kontakt med ögonen. Skölj omedelbart om produkten skulle hamna i ögonen.
- Förvaras utom räckhåll för barn.
- Använd inte på överkänsliga tänder.
- Ät, drick eller rök inte när du har skenan i munnen.
- Färligt att svälja.

Väteperoxid < 6 %, ska inte användas på personer under 18 år. För endast säljas till praktiserande tandläkare. För varje användningscykel får den första användningen endast göras av praktiserande tandläkare eller under deras direkta tillsyn om en motsvarande säkerhetsnivå kan garanteras. Produkten kan därefter ges till konsumenten som själv kan avsluta användningscykeln.



INSTRUKTIONER FÖR FÖRSTA HJÄLPEN

- Om du skulle råka svälja en stor mängd: drick genast vatten, framkalla inte kräkningar och kontakta läkare.
- Om du skulle få gel i ögonen: öppna ögonlocken, skölj ögat med vatten i minst 15 minuter i sträck och kontakta läkare.
- Vid kontakt med kläder, hud eller hår: ta av nedsmutsade kläder och skölj huden eller håret under rinnande vatten.

MÖJLIGA SKADLIGA EFFEKTER

Skadliga effekter som kan uppstå genom användningen av Cavex Bite&White är bland annat, men inte enbart:

Känslighet

Vissa patienters tänder kan bli extra känsliga för kyla under behandlingen, andra kan uppleva en icke-specifik känslighet i tänderna, tandkötet, tungan, läpparna eller halsen. I allmänhet bär symptomen försvinna ett par dagar efter att behandlingen har avslutats. Behandlingen kan fortsättas med kortare, mindre frekventa behandlingar, tills det att den önskade blekningen har uppnåtts. Om problemen kvarstår ska behandlingen avslutas.

Irriterat tandkött

Blekningsskenor som ligger över tandkötet kan leda till en mild till allvarlig irritation av mjukvävnaden. Om skenan passar bra, kontrollera att patienten lägger på rätt mängd på rätt sätt. Patienten kanske måste minska mängden gel på skenan.

FÖRVARINGSREKOMMENDATION

- Använd inte materialet efter bäst före-datumet.
- Förvaras svalt och torrt.
- Undvik exponering för direkt solljus.



AVFALLSHANtering

Kassera produkten i enlighet med lokala regler för återvinning och sophantering.

Tillverkat av Cavex Holland BV

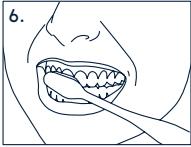
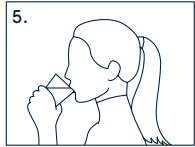
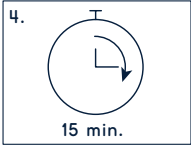
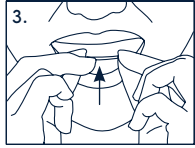
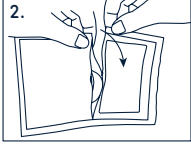
Vårt tekniska råd, antingen verbalt, skriftligt eller grundat på erfarenhet, har getts i god tro men utan garantier. Detta gäller också där äganderättsförhållanden för tredje part blir aktuella. Det befriar ej från skyldigheten att testa de produkter som tillhandahålls av oss avseende deras lämplighet för avsedda behandlingar och indikationer. Applikationen, användningen och hanteringen av produkterna ligger utanför vår kontroll och är helt och hållet ert ansvar. Skulle vi trots detta hållas ansvarsskyldiga begränsas ansvaret till värdet av det gods som levererats av oss och använts av er. Vi garanterar, naturligtvis, en jämn kvalitet på våra produkter inom ramarna för gällande leveransbestämmelser.

CAVEX BITE&WHITE READY2USE

Kullanım talimatı

Cavex Bite&White Ready 2 Use HPS teknolojisine dayanmakta olup, oda ısısında saklanmak için tamamen dengeli hale getirilmiş, sulu jel içinde tamponlu nötr pH'li son derece saflaştırılmış hidrojen peroksittir. Bu saf hidrojen peroksit, dişlerdeki tükürükle bulunduğunda hızlı bir şekilde su ile oksijen radikallere ayrılır. Serbest radikaller ağartma süreci sırasında çoğu diş renginin (lekelerinin) kaynağı olan çift karbon bağlarına saldırır.

TR



1. Dişlerinizi iyice fırçalayın.
2. Film ambalajını yırtarak açın.
3. Diş kalıbını ağızınıza yerleştirin.
4. 15 dakikalık süreyle ağartın.
5. Ağızınızı su ile çalkalayın.
6. En az 0,5 saat bekleyin ve ardından dişlerinizi nazikçe fırçalayın.

İÇİNDEKİLER

Cavex Bite&White Ready 2 Use, vakumlanmış, kullanıma hazır beyazlatma plakları

ETKİN İÇİNDEKİLER
≤ % hidrojen peroksit

BİLEŞİM

Su, PEG-200, gliserin, hidrojen peroksit, poloksamer 407, 1-butil alkol, sodyum stannat, potasyum karbonat, PVM/MA kopolimer, potasyum hidroksit, etidronik asit, mentha arvensis özü, EDTA.

KULLANIM ENDİKASYONLARI

Cavex Bite&White Ready 2 Use doğal dişlerin rengini ağartmak için kullanılan bir diş beyazlatma jelidir. Cavex Bite&White Ready 2 Use sadece bir diş hekimini tarafından veya onun talimatıyla verilmelidir. Herhangi bir beyazlatma sürecinden önce, altta yatan ağız veya sağlık sorunlarından emin olmak için uzman bir diş hekimine danışılması önerilir.

KONTRENDİKASYONLAR

Aşağıdaki durumlarda bir doktora danışılması tavsiye edilir:

- Hamile ve emziren kadınlar
- Şu anda ciddi hastalık için tedavi görenler
- 18 yaşından küçük çocuklar

KLİNİK PROSEDÜR

- Dişlerin şuan ki rengini kaydedin, diş sağlığını gözden geçirin ve hastanın kesin sonuçlar hakkında gerçekçi beklentileri olmasını sağlayın.
- Ağartma süreci sırasında ağızdaki kompozit veya polikarbonat malzemeler etkilenmeden kalabilir fakat geçici veya kesin olmayan restorasyonların rengi bozulabilir. Bu nedenle kompozit restorasyonu bulunan hastalar, mevcut kompozitlerinin değiştirilmesi gerekebileceği, zira ancak doğal dişlerinin ağartılacağı konusunda bilgilendirilecektir.
- Estetik veya yapışkan restorasyon gerektiren hastalar için, renk stabilizasyonuna izin vermek için son beyazlatma işleminden 2 hafta sonra bekleyin. Tüm restorasyonlar, yeterli geçici malzemelerle sağlam veya iyi bir şekilde kapatılmalıdır.
- Tedaviden 2 hafta önce başlamak ve 2 hafta sonrasında kadar devam etmek suretiyle hastaya bir hassasiyet giderici diş macunu kullanması tavsiye edilecektir.
- Hastalar tedavi sırasında ortaya çıkabilecek diş hassasiyeti veya dişeti tahrişi konusunda zamanında uyarılacaktır. Temasta bulunan dişetleri kırmızı veya beyaz olabilir fakat birkaç gün sonra normal rengine dönerler.
- Yumuşak doku tahrişini engellemek için hastaya, kalıpları fazla doldurmasını, fazla kalın jelinin dişeti çizgisinden silinmesini ve tedaviden sonra ağızını iyice durulmasını tavsiye edin.

- Her tedaviden sonra hasta en az 30 dakika gıda ya da içecek tüketmemeli, sigara kullanmamalı ve dişlerin fırçalamamalıdır.
- Herhangi bir sorun olduğunda tedaviye hemen son vermesi ve sizinle irtibata geçmesi konusunda hastaya talimat verin.
- Kesin renk, tedavinin başlangıcından 2 hafta sonra elde edilmiş olacaktır. Tedaviden sonra hastayla bir izleme randevusu düzenlenmelidir.

UYARILAR

- Hidrojen peroksit içerir.
- Gözlerle temasından kaçının. Ürün gözle temas ettiğinde derhal durulayın.
- Çocukların erişemeyeceği yerde saklayın.
- Hassas olduğu bilinen dişlerin buna maruz kalmalarından kaçının.
- Kalıp takılı olduğunda hiçbir şey yemeyin, içecek almayın veya sigara içmeyin.
- Yutulduğunda zararlıdır.
- Hidrojen peroksit < %: 18 yaşından küçük kişiler için kullanılmayacaktır. Sadece diş hekimlerine satılacaktır. Her kullanımı devri için, ilk kullanımı sadece diş hekimini tarafından veya eşdeğer bir güvenlik seviyesi sağlandığı takdirde onların doğrudan gözetimi altında yapılacaktır. Sonradan kullanımı devrini tamamlamak üzere tüketiciye temin edilecektir.

İLK YARDIM İÇİN TALİMATLAR

- Aşırı miktarda yutulması durumunda hemen su için, kusmayı tetiklemeyin ve bir doktora danışın.
- Jel göze bulaştığında göz kapaklarını birbirinden ayırın ve gözü en az 15 dakikalık bir süre akan suyla aralıklı durulayın ve bir doktora danışın.
- Giysi, deri veya saçla temas olduğunda bulaşmış giysiyi çıkartın ve deriyi ya da saçı akan suyla durulayın.

OLASI OLUMSUZ ETKİLER

Cavex Bite&White kullanımı ile ilgili olabilecek olumsuz etkiler, aşağıdakileri içerir fakat bununla da sınırlı değildir:

Hassasiyet

Bazı hastalar tedavi sırasında dişlerinin soğuğa karşı daha fazla hassas olmasını yaşayabilirler, diğer başka hastaların ise diş, dişeti, dil, dudak veya boğazlarında nonspesifik hassasiyetleri olabilir. Bu tür belirtilerin genel olarak tedavide son verildikten sonra birkaç gün içinde kaybolması gerekir. İstenilen ağartma etkisi elde edilemeye kadar daha kısa, daha seyrek uygulamalarla tedavide devam edilebilir. Rahatsızlıklar devam ettiğinde tedaviyi durdurun.

Dişeti tahrişi

Dişetine kadar uzanan kalıplar hafiften ciddiye kadar değişen oranda yumuşak doku tahrişine neden olabilir.

Kalıplar düzgün bir şekilde oturuyorsa, hastanın jeli doğru miktarda doğru şekilde uygulayıp uygulamadığını kontrol edin. Hastanın kalıplarındaki jel miktarını azaltması gerekebilir.

SAKLAMA TAVSİYESİ

- Malzemeyi su kullanma tarihinden sonra kullanmayın.
- Karanlık, kuru bir yerde saklayın.
- Doğrudan güneş ışığına maruz kalmasından kaçının.



ATMA

Cihazın yerel atık yönetimine uygun olarak atılması gerekir.

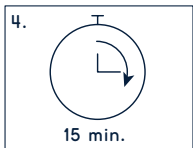
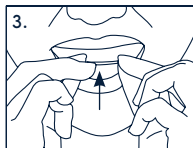
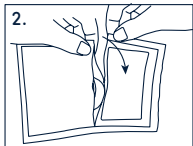
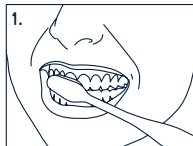
Cavex Holland BV tarafından imal edilmiştir

Sözlü, yazılı veya denemelerle verdiğimiz teknik tavsiyeler güvencemizi ancak garanti verilmeyen yapılmıştır, ve bu aynı zamanda üçüncü kişilerin mal sahipliği haklarını da kapsar. Bu sizi belirtilen prosedür ve kullanımlar için tarafımızdan sağlanan ürünlerin test etmek zorunluluğundan uzaklaştırır. Ürünlerin uygulanması, kullanımını ve prosedürleri bizim kontrolümüzün ötesindedir ve bu yüzden tamamen sizin sorumluluğunuzdur. Bu sorumluluğa rağmen belirtilen herhangi bir zarar bizim tarafımızdan verilen ve sizin tarafınızdan kullanılan malların değerleriyle limitli olacaktır. Tabii ki, ürünlerimizin uygun kalitesini Genel Satış ve Dağıtım Koşullarımızın içinde sağlayacağız.

CAVEX BITE & WHITE READY2USE

Σпособ применения

Средство для отбеливания зубов Cavex Bite&White Ready 2 Use разработано на базе технологии HPS; пероксид водорода высокой степени очистки в виде полностью стабилизированного водного геля с буфером нейтрального pH, что позволяет хранение при комнатной температуре. Пероксид водорода высокой степени очистки легко расщепляется на радикалы кислорода и воду при соприкосновении со слюной на поверхности зубов. В процессе отбеливания свободные радикалы атакуют двойные углерод-углеродные связи; именно эти соединения являются причиной изменения цвета (пятен) зубной эмали.



1. Βουρτίστε πολύ καλά τα δόντια.
2. Ανοίξτε σχίζοντας την προστατευτική μεμβράνη.
3. Βάλτε το δισκίο λεύκανσης στο στόμα.
4. 15 λεπτά λεύκανση.
5. Ξεπλύνετε το στόμα με νερό.
6. Περιμένετε τουλάχιστον 0,5 ώρα και μετά βουρτίστε απαλά τα δόντια σας.

ΠΕΡΙΕΧΟΜΕΝΑ

Προετοιμασμένα δισκία Cavex Bite&White Ready 2 Use σε αεροστεγή συσκευασία.

ΕΝΕΡΓΑ ΣΥΣΤΑΤΙΚΑ

≤ 6% υπεροξειδίου του υδρογόνου

ΣΥΝΘΕΣΗ

Νερό, PEG-200, γλυκερίνη, υπεροξειδίου του υδρογόνου, πολυοξαμερές 407, τριπ. βουτυλική αλκοόλη, κασιτερικό νάτριο, ανθρακικό κάλιο, συμπολυμερές PVM/MA copolymer, υδροξείδιο του καλίου, ετιδρονικό οξύ, εκχύλισμα μίνθης anvensis, EDTA.

ΕΝΔΕΙΞΕΙΣ ΧΡΗΣΗΣ

Το Cavex Bite&White Ready 2 Use είναι ένα λευκαντικό τζελ το οποίο χρησιμοποιείται για να κάνει πιο ανοιχτό το χρώμα των φυσικών δοντιών. Το Cavex Bite&White Ready 2 Use μπορεί να χορηγείται μόνο από οδοντίατρο ή κατόπιν εντολής του. Η παροχή συμβουλής από αρμόδιο οδοντίατρο συνιστάται πριν από κάθε διαδικασία λεύκανσης ώστε να αποκλειστούν στοματικά προβλήματα ή προβλήματα υγείας.

ΑΝΤΕΝΔΕΙΞΕΙΣ

Συνιστάται να συμβουλευόμαστε γιατρό, στην περίπτωση που τα άτομα:
- είναι έγκυες και θηλάζουσες γυναίκες
- υποβάλλονται σε θεραπεία για σοβαρή ασθένεια
- Παιδιά κάτω των 18 ετών

ΚΛΙΝΙΚΗ ΔΙΑΔΙΚΑΣΙΑ

- Καθορίστε το χρώμα εκκίνησης, εκτιμήστε την υφιστάμενη κατάσταση υγείας της οδοντοστοιχίας του ασθενή και φροντίστε να είναι ρεαλιστικές οι προσδοκίες του για το τελικό αποτέλεσμα.
- Πρόχειρες ή προσωρινές αποκαταστάσεις μπορούν να αποχρωματιστούν κατά τη διάρκεια της διαδικασίας λεύκανσης, εξαιτίας του ότι τα σύνθετα ή πολυανθρακικά υλικά δεν επηρεάζονται. Για το λόγο αυτό πρέπει να ενημερώνονται οι ασθενείς που έχουν σύνθετες αποκαταστάσεις ότι ενδέχεται να πρέπει να αντικατασταθούν τα υπάρχοντα σύνθετα υλικά, δεδομένου ότι μόνο τα φυσικά δόντια μπορούν να λευκανθούν.
- Σε περίπτωση ασθενών που χρειάζονται μια αισθητική ή συγκολλητική αποκατάσταση, περιμένετε 2 εβδομάδες μετά την τελευταία διαδικασία λεύκανσης, έτσι το χρώμα να σταθεροποιηθεί. Όλες οι αποκαταστάσεις πρέπει να είναι ακεραίες, ή καλά σφραγισμένες με τη βοήθεια των σωστών προσωρινών υλικών.
- Θα πρέπει να συνιστάται η χρήση μια οδοντόκρεμας για την ανακούφιση της ευαισθησίας από 2 εβδομάδες πριν την θεραπεία μέχρι 2 εβδομάδες μετά την θεραπεία.
- Οφείλετε πάντα να προειδοποιείτε τον ασθενή για ευαισθησία δοντιών ή ερεθισμό ούλων κατά τη διάρκεια της θεραπείας. Τα ούλα που έρχονται σε επαφή με το υλικό μπορεί να κοκκινίσουν ή ασπρίσουν, αλλά ανακτούν το φυσιολογικό τους χρώμα ύστερα από μερικές ημέρες.

- Συμβουλευτείτε τον ασθενή – προς πρόληψη ερεθισμού του μαλακού ιστού – να μην εμείνει υπεربολικά το δισκίο, να σκουπίζει το τζελ που περισσέει στη γραμμή του ούλου και να ξεπλένει πολύ καλά το στόμα του μετά τη διαδικασία λεύκανσης.
- Ο ασθενής δεν πρέπει να τρώει, να πίνει ή να καπνίζει ή να βουρτίζει τα δόντια του για τουλάχιστον 30 λεπτά μετά από κάθε θεραπεία.
- Πείτε στον ασθενή να σταματήσει τη διαδικασία και να σας ενημερώσει αμέσως εάν παρουσιάσει κάποιο πρόβλημα.
- Το τελικό χρώμα επιτυγχάνεται περίπου 2 εβδομάδες μετά την έναρξη της διαδικασίας λεύκανσης. Μετά τη διαδικασία πρέπει να κανονιστεί ένα ραντεβού παρακολούθησης.

ΠΡΟΕΙΔΟΠΟΙΗΣΕΙΣ

- Περιέχει υπεροξειδίου του υδρογόνου
- Περιέχει φθοριούχο νάτριο
- Αποφύγετε την επαφή με τα μάτια. Ξεπλύνετε αμέσως εάν έρθουν σε επαφή με το προϊόν.
- Μα φυλάσσεται μακριά από παιδιά.
- Αποφύγετε την έκθεση σε γνωστά ευαίσθητα δόντια.
- Μην τρώτε, πίνετε ή καπνίζετε ενώ φοράτε τα δισκία.
- Επιβλαβές σε περίπτωση κατάποσης.

Υπεροξειδίου του υδρογόνου < 6% - δεν πρέπει να χρησιμοποιείται από άτομα κάτω των 18 ετών. Να πωλείται μόνο σε οδοντιάτρους. Για κάθε κύκλο χρήσης, η πρώτη χρήση πρέπει να γίνεται μόνο από οδοντίατρο ή υπό την άμεση επίβλεψη τους εάν διασφαλίζεται ισοδύναμο επίπεδο προστασίας. Στη συνέχεια παρέχεται στον καταναλωτή για την ολοκλήρωση του κύκλου χρήσης.

ΟΔΗΓΙΕΣ ΠΡΩΤΩΝ ΒΟΗΘΕΙΩΝ

- Σε περίπτωση που καταπιείτε μεγάλη ποσότητα: πιείτε αμέσως νερό, μην προσπαθήσετε να κάνετε εμετό και συμβουλευθείτε ένα γιατρό.
- Εάν πάει τζελ στα μάτια: ανοίξτε τα βλέφαρα, ξεπλύντε το μάτι επί τουλάχιστον 15 λεπτά εν συνεχεία με νερό και συμβουλευθείτε ένα γιατρό.
- Σε περίπτωση επαφής με ρούχα, επιδερμίδα ή μαλλιά: αφαιρέστε τα λεκιασμένα ρούχα και ξεπλύντε σε βρύση με τρεχούμενο νερό επιδερμίδα ή μαλλιά

ΕΝΔΕΧΟΜΕΝΕΣ ΒΛΑΒΕΡΕΣ ΠΑΡΕΝΕΡΓΕΙΕΣ

Βλαβερές παρενέργειες που μπορεί να συνδεθούν με τη χρήση του Cavex Bite&White zijn είναι μεταξύ άλλων, αλλά όχι μόνο:

Ευαισθησία

Ορισμένοι ασθενείς ενδέχεται να έχουν κατά τη διάρκεια της θεραπείας μια αυξημένη ευαισθησία στο κρύο στα δόντια: άλλοι ενδέχεται να έχουν μια απροσδιόριστη ευαισθησία στα δόντια, τα ούλα, τη γλώσσα, τα χείλη ή το λαιμό. Κατά γενικό κανόνα τα συμπτώματα θα πρέπει να εξαφανισθούν μέσα σε μερικές ημέρες μετά την περάτωση της θεραπείας. Η θεραπεία μπορεί να συνεχισθεί με συντομότερες και λιγότερο συχνές εφαρμογές ώπου να επιτευχθεί το επιθυμητό αποτέλεσμα λεύκανσης. Εάν η ενόχληση επιμένει, πρέπει να σταματήσετε τη θεραπεία.



Ερεθισμός των ούλων

Δισκία που εκτείνονται μέχρι τα ούλα μπορεί να προκαλέσουν ήπιο μέχρι σοβαρό ερεθισμό του μαλακού ιστού. Εάν τα δισκία εφαρμόζονται καλά, ελέγξτε αν ο ασθενής χρησιμοποιεί τη σωστή ποσότητα με τον σωστό τρόπο. Ενδέχεται να πρέπει να μειώσει ο ασθενής την ποσότητα τζελ στα δισκία.

ΣΥΜΒΟΥΛΗ ΦΥΛΑΞΗΣ

- Μην χρησιμοποιείτε το προϊόν μετά την ημερομηνία λήξης.
- Να φυλάσσεται σε σκοτεινό και ξηρό μέρος.
- Να αποφεύγεται η άμεση έκθεση στο ηλιακό φως.



ΑΠΟΡΡΙΨΗ

Απομακρύνετε το προϊόν σύμφωνα με τους τοπικούς κανονισμούς για απορρίματα.

Κατασκευάζεται από την Cavex Holland BV

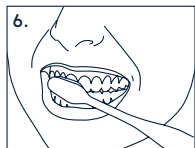
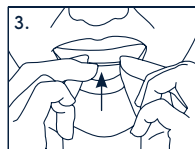
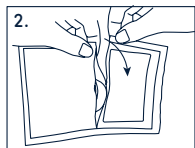
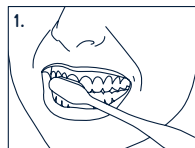
Οι τεχνικές μας συμβουλές, είτε προφορικές, γραπτές είτε μέσω δοκιμών, παρέχονται καλή τη πίστη χωρίς ωστόσο εγγύηση, και αυτό ισχύει επίσης για τα αποκλειστικά δικαιώματα τρίτων. Δεν αναίρουν την υποχρέωση σας για δοκιμή των προϊόντων τα οποία προμηθεύεστε από εμάς, σε ό,τι αφορά την καταλληλότητα τους για τις διαδικασίες και χρήσεις για τις οποίες προορίζονται. Η εφαρμογή, χρήση και επεξεργασία των προϊόντων είναι πέραν της δικής μας δικαιοδοσίας, και κατά συνέπεια αποτελεί αποκλειστικά δική σας ευθύνη. Εάν παρόλη την ευθύνη αυτή διαπιστωθεί υπαίτιότητα για τυχόν βλάβη, αυτή περιορίζεται μέχρι ποσού ίσου με την αξία των προϊόντων τα οποία προμηθευθήκατε από εμάς, και τα οποία εσείς χρησιμοποιείτε. Φυσικά προσφέρουμε σταθερή ποιότητα προϊόντων στα πλαίσια των δικών μας Γενικών Όρων Πωλήσεων και Παράδοσης.

CAVEX BITE&WHITE READY2USE

Способ применения

Средство для отбеливания зубов Cavex Bite&White Ready 2 Use разработано на базе технологии HPS; пероксид водорода высокой степени очистки в виде полностью стабилизированного водного геля с буфером нейтрального pH, что позволяет хранение при комнатной температуре. Пероксид водорода высокой степени очистки легко расщепляется на радикалы кислорода и воду при соприкосновении со слюной на поверхности зубов. В процессе отбеливания свободные радикалы атакуют двойные углерод-углеродные связи; именно эти соединения являются причиной изменения цвета (пятен) зубной эмали.

RU



1. Тщательно почистите зубы.
2. Чтобы открыть упаковку, разорвите пленку.
3. Наденьте каплу для отбеливания на зубы.
4. отбеливание в течение 15 минут.
5. Прополощите рот водой.
6. Подождите не менее 0,5 часа, а затем аккуратно почистите зубы.

СОДЕРЖАНИЕ

Cavex Bite&White Ready 2 Use, предварительно заполненные каплы для отбеливания в вакуумной упаковке.

АКТИВНЫЙ ИНГРЕДИЕНТ

≤ 6% перекиси водорода

СОСТАВ

Вода, ПЭГ-200, глицерин, перекись водорода, полисахарид 407, трет-бутиловый спирт, стannат натрия, карбонат калия, сополимер ПВМ/МА, гидроксид калия, этиленовая кислота, экстракт мяты обыкновенной, ЭДТА.

ПОКАЗАНИЯ К ПРИМЕНЕНИЮ

Cavex Bite&White Ready 2 Use - это гель для отбеливания зубов, предназначенный для улучшения цвета настоящих зубов. Cavex Bite&White Ready 2 Use следует использовать только по назначению стоматолога. Перед любой процедурой отбеливания рекомендуется проконсультироваться с квалифицированным стоматологом с целью выявления основных проблем полости рта или здоровья.

ПРОТИВОПОКАЗАНИЯ

Рекомендуется проконсультироваться с врачом в случае:

- Беременности и кормления грудью
- Прохождения лечения от серьезного заболевания
- Если речь идет о детях в возрасте до 18 лет

КЛИНИЧЕСКАЯ ПРОЦЕДУРА

- Зафиксируйте исходный цвет зубов, оцените состояние полости рта и зубов и объясните пациенту предел возможностей в плане достижения окончательного результата.
- Промежуточные или временные реставрационные конструкции могут изменить цвет в ходе отбеливания в связи с тем, что отбеливание не влияет на цвет композиционных или поликарбонатных материалов. Поэтому пациентов с композиционными реставрациями необходимо предупредить о том, что их возможно придется заменить, ввиду того, что осветляют только естественные зубы.
- Если пациенту требуется эстетическая реставрация или цементация, подождите 2 недели после последней процедуры отбеливания, чтобы цвет смог стабилизироваться. Все реставрационные поверхности должны быть неповрежденными, или тщательно герметизированы при помощи соответствующих временных материалов.
- Рекомендуется использовать зубную пасту для снижения чувствительности, начиная с 2 недель до процедуры лечения и заканчивая 2 неделями после нее.
- Всегда предупреждайте пациентов о возможной чувствительности зубов или раздражения десен в ходе процедуры. В месте соприкосновения средства с деснами может возникнуть покраснение или оплбдение, однако через несколько дней естественный цвет восстанавливается.

- Для предотвращения раздражения мягких тканей рекомендуйте пациентам не превышать дозировку отбеливателя в капле, убирать излишки геля у края десны и тщательно полоскать рот после обработки.
- Пациент не должен есть, пить, курить или чистить зубы в течение как минимум 30 минут после каждой процедуры.
- Объясните пациенту, что в случае возникновения проблем, он немедленно должен прекратить процедуру и обратиться к вам.
- Окончательный цвет зубов приобретают по истечении примерно 2-х недель после начала процедур. После процедуры назначается дата и время контроля.

ПРЕДОСТЕРЕЖЕНИЯ

- Содержит перекись водорода.
 - Избегайте попадания в глаза. При попадании продукта в глаза немедленно промойте их.
 - Храните в недоступном для детей месте.
 - Избегайте контакта с чувствительными зубами.
 - Не ешьте, не пейте и не курите во время ношения каплы.
 - Вреден при проглатывании.
- Перекись водорода < 6%; не предназначена для использования лицами младше 18 лет. Продается только практикующим стоматологам. При каждом цикле применения первая процедура должна проводиться только практикующими стоматологами или под их непосредственным наблюдением при условии обеспечения соответствующего уровня безопасности. После этого средство будет предоставлено потребителю для завершения цикла использования.



ИНСТРУКЦИИ ПО ОКАЗАНИЮ ПЕРВОЙ ПОМОЩИ

- При проглатывании значительного количества: немедленно выпить воды, не вызывать рвоты и проконсультироваться с врачом.
- При попадании геля в глаза: разомкнуть веки и промывать глаз проточной водой не менее 15 минут и проконсультироваться с врачом.
- При попадании на одежду, кожу или волосы: снять одежду, на которую попало средство и прополоскать кожу или волосы проточной водой.

ВОЗМОЖНЫЕ НЕГАТИВНЫЕ ПОСЛЕДСТВИЯ

С использованием геля Cavex Bite&White может быть, в числе прочего, связано следующее:

Чувствительность

Некоторые пациенты в процессе процедур могут испытывать повышенную чувствительность зубов к холоду; другие могут испытывать неспецифическую повышенную чувствительность зубов, десен, языка губ или горла.

Как правило, данные симптомы исчезают через несколько дней после прекращения процедур. В таком случае применение средства может

быть продолжено в виде укороченных и менее частых сеансов, до достижения желаемого отбеливающего эффекта. При сохранении побочных эффектов, процедуры прекратить.

Раздражение десен

Каплы для отбеливания, соприкасающиеся с деснами, могут вызвать среднюю, или даже серьезную форму раздражения мягких тканей. Если каплы установлены правильно, проверьте, правильно ли пациент наносит необходимое количество геля. Возможно, пациенту потребуется уменьшить количество геля в каплах.

МЕТОД ХРАНЕНИЯ

- Не используйте материал по истечении срока годности
- Храните в сухом и прохладном месте.
- Избегайте воздействия прямых солнечных лучей.



УТИЛИЗАЦИЯ

Утилизация продукта производится согласно с местными правилами утилизации отходов.

ПРОИЗВОДСТВО ФИРМЫ CAVEX HOLLAND BV

Наши рекомендации, устные или письменные, или практические выданы честно, но без гарантии, и применимы в случаях, когда затронуты права собственности третьих сторон. Вы не освобождаетесь от обязательств проверять поставляемую нами продукцию как на пригодность для предназначенных случаев, так и пригодность к использованию.

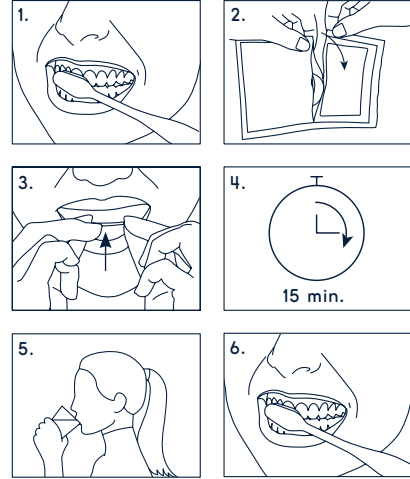
Использование продуктов- вне нашего контроля и поэтому вся ответственность ложится на вас. В случае какого-либо ущерба возмещение ограничивается стоимостью товара поставляемого нами и использованного вами.

Мы гарантируем качество нашего товара в соответствии с Общими Условиями Продаж и Поставок.

CAVEX BITE & WHITE

READY2USE

تعليمات الاستخدام



1. نظف أسنانك جيداً بالفرشاة
2. مرق غشاء التعبئة لفتحه.
3. ضع ملعقة خزل اللين في الفم
4. تبيض خلال 15 دقيقة
5. اشطف الفم بالماء
6. انتظر 0,5 ساعة على الأقل ثم اغسل أسنانك برفق

عمله على تقنية HPS ؛ و هو عبارة عن بيروكسيد الهيدروجين العالي النقاء في جيل مائي ذو درجة حموضة منظمة و محايدة و مستقرة تماما، و هو مخصص للتخزين في درجة حرارة الغرفة. عند ملامسة بيروكسيد الهيدروجين النقي لللعاب الموجود على الأسنان، فإنه يذوب سريعا في جذور الأكسجين الحرة والماء. وأثناء عملية التبييض تقوم الجذور الحرة بمهاجمة مركبات الكربون ذات الرابطة المزدوجة، التي هي في معظم الأحوال مصدر تغير لون الأسنان (البقع)

AR

محتوى
Cavex Bite & White Ready 2 Use، صواني التبييض المملوءة مسبقاً
في عبوة فراع.

المكون النشط
≥ 6% بيروكسيد الهيدروجين

التعليق
ماء، بولي إيثيلين جلايكول 200، جليسرين، بيروكسيد الهيدروجين، بولوكسامر 407، كحول ثلاثي بوتيل، ستانين الصوديوم، كربونات البوتاسيوم، كوبيوليمر PVM/MA، بيروكسيد البوتاسيوم، حمض الأيترونيك، خلاصة النعناع الحقل، ثنائي أمين الإيثيلين رباعي حمض الأيتريك، EDTA.

دواعي الاستعمال
Cavex Bite & White Ready 2 Use هو جل تبيض الأسنان للإستخدام في تفتيح لون الأسنان الطبيعية. يجب أن يتم صرف Cavex Bite & White Ready 2 Use فقط بواسطة أو بناء على طلب أخصائي الأسنان. قبل أي إجراء تبيض، يوصى باستشارة طبيب أسنان مؤهل لضمان عدم وجود مشاكل صحية أو قموية أساسية.

موانع الاستعمال
يوصى باستشارة الطبيب، في حالة:
- النساء الحوامل والمرضعات
- أولئك الذين يخضون حالياً للعلاج من مرض خطير
- الأطفال دون سن 18 سنة.

الإجراءات العلاجية
- قم بتسجيل لون الأسنان الأولي وبرنامج صحة الأسنان الحالية وتأكد من أن لدى المريض توقعات واقعية فيما يتعلق بالنتائج النهائية.
- قد تغير لون الترميمات المؤقتة أثناء عملية التبييض في حين لن تتأثر المواد المركبة أو مادة البولي كربونات. لذلك، يجب أن يُنصح المرضى الذين لديهم ترميمات مركبة بأن الترميمات المركبة الموجودة قد تتطلب الاستبدال، نظراً لأنه سيتم تبيض الأسنان الطبيعية فقط.
- يجب الإنتظار في حالات الترميمات التجميلية أو الترميمات اللاصقة لمدة أسبوعين بعد آخر علاج تبيض لكي يتمكن اللون من الثبات. يجب أن تكون جميع الترميمات سليمة أو مغطاة بإحكام بالمواد المؤقتة المناسبة.
- يُنصح باستخدام معجون أسنان مطبق للحساسية بدءاً من أسبوعين قبل إجراء العلاج وحتى أسبوعين بعد العلاج.
- يجب دائماً تحذير المرضى من حساسية الأسنان و تهيج اللثة أثناء العلاج. قد يتغير لون مناطق اللثة التي تلامس المادة إلى اللون الأحمر أو الأبيض، إلا أنها ستعود إلى لونها الطبيعي بعد بضعة أيام.
- تجنب تهيج الأنسجة الرخوة، ينبغي أن نتصح المريض بالابتعاد عن ملء صينية التبييض، وأن يقوم بإزالة الكمية الزائدة من الجل من على خط اللثة وأن يقوم بشطف الفم جيداً بعد العلاج.

- يجب على المريض الامتناع عن تناول الطعام، أو الشراب، أو التدخين أو تنظيف أسنانه لمدة 30 دقيقة على الأقل بعد كل علاج.
- يجب لفت انتباه المريض بأن عليه وقف العلاج والإلتصاق بك على الفور في حالة ظهور أي مشكلة.
- سيظهر اللون النهائي بعد أسبوعين تقريباً من بدء العلاج. يجب ترتيب موعد للمتابعة بعد العلاج.

التحذيرات

- يحتوي على بيروكسيد الهيدروجين.
- تجنب ملامسة العينين. اشطف العينين على الفور في حالة ملامستها للمنتج.
- يحفظ بعيداً عن متناول الأطفال.
- تجنب تعريض الأسنان المعروف بأنها حساسة.
- لا تأكل أو تشرب أو تدخن أثناء استخدام الصينية.
- ضار عند بلعه.



التخلص من المنتج
قم بالتخلص وفقاً للوائح النفايات المحلية.



لا يجوز استخدام بيروكسيد الهيدروجين > 6%؛ للأشخاص الذين تقل أعمارهم عن 18 عامًا. يجب أن يتم بيعه فقط لأطباء الأسنان. يتم بيعه فقط لممارسي طب الأسنان. بالنسبة لكل دورة استخدام، يجب أن يتم الإستخدام الأول فقط بواسطة أطباء الأسنان أو تحت إشرافهم المباشر، إذا تم ضمان توفير مستوى مكافئ من الأمان. بعد ذلك يتم توفيره للمستهلك لإكمال دورة الاستخدام.

تعليمات الإسعافات الأولية

- في حالة بلع كمية كبيرة من الجل، اشرب ماء على الفور، لا تجر نفسك على التقيؤ وقم باستشارة الطبيب.
- في حالة دخول الجل إلى العينين، قم بفتح ويفصل الجفون واشطف العين بالماء الجاري بدون توقف لمدة 15 دقيقة متواصلة واتصل بالطبيب.
- في حالة ملامسة الجلد أو الشعر أو الملابس، اخلع الملابس التي تلوّثت واشطف الجلد أو الشعر بالماء الجاري.

الآثار الجانبية المحتملة

تشمل الآثار الجانبية التي قد ترتبط باستخدام Cavex Bite & White، على سبيل المثال لا الحصر ما يلي:

الحساسية

قد يعاني بعض المرضى من زيادة حساسية الأسنان للبرودة أثناء العلاج، بينما قد يعاني آخرون من حساسية غير محددة السبب في أسنانهم، أو لثتهم، أو لسانهم، أو شفاهم أو حلقهم.
يشكل عام، يجب أن تخففي الأعراض في غضون عدة أيام بعد توقف العلاج. يمكن متابعة العلاج بتعليمات أخص وأقل تكراراً حتى يتم تحقيق تأثير التبييض المطلوب. إذا استمر الإزعاج، توقف عن العلاج.

صنع Cavex Holland BV في

يتم تقديم نصائحنا الفنية، سواء التي يتم تقديمها شفهيًا، أو كتابيًا أو عن طريق التجارب بحسن نية ولكن بدون ضمان، وينطبق ذلك أيضًا إذا تعلق الأمر بحقوق ملكية خاصة بأطراف ثالثة. إن هذا لا يعفيك من التزام اختيار المنتجات التي تقدمها لك فيما يتعلق بمدى ملائمتها للعمليات والاستخدامات المقصودة.
إن تطبيق، واستخدام ومعالجة المنتجات خارج نطاق سيطرتنا، وبالتالي، فهو امر يقع تحت مسؤوليتك الخاصة بالكامل. وفي حالة حدوث أي ضرر على الرغم من هذه المسؤولية، فسيفتقر ذلك على قيمة البضاعة التي قمنا بتسليمها و قمت باستخدامها. وسوف نقدم بالطبع جودة متمسكة لمنتجاتنا في نطاق الشروط العامة للتسليم.